



**MANIFESTA7**

**ART PACK  
LINKS FOR MINDS**

## CONTENTS

### 3 INTRODUCTION

#### FORTEZZA / FRANZENSFESTE

### 4 SCENARIOS

VOICES Marion Oberhofer

DEFENSE-ATTACK Barbara Campaner

SCENARIOS Antonia Alampi

ENVIRONMENT Francesca Sossass

MIGRATION Martina Oberprantacher

#### BOLZANO / BOZEN, EX-ALUMIX

### 7 THE REST OF NOW

REST Antonia Alampi

ALUMINUM Riccardo Lami

INDUSTRIALIZATION Riccardo Lami

EUROPE Antonia Alampi

TIME Riccardo Lami

#### TRENTO, PALAZZO DELLE POSTE

### 10 THE SOUL

BOUNDARY Marco Anesi and Barbara Campaner

MONTAGE Marco Anesi and Barbara Campaner

NORMALITY Marco Anesi and Barbara Campaner

BUTTERFY Marco Anesi and Barbara Campaner

OCCULT Marco Anesi and Barbara Campaner

#### ROVERETO, EX-PETERLINI AND MANIFATTURA TABACCHI

### 13 PRINCIPLE HOPE

TOBACCO Marion Oberhofer and Martina Oberprantacher

ZIGHERANE Marion Oberhofer and Martina Oberprantacher

HOPE Marion Oberhofer

CO-OPERATION Marion Oberhofer

ANARCHY Marion Oberhofer and Martina Oberprantacher

### 16 COLOPHON

## **INTRODUCTION**

### **MANIFESTA 7, THE EUROPEAN BIENNIAL OF CONTEMPORARY ART ART PACK, LINKS FOR MINDS**

#### **MANIFESTA 7**

Manifesta, the European Biennial of Contemporary Art, changes location every two years. The seventh Manifesta Biennial edition, takes place from 19 July until 2 November 2008 and is situated across a number of locations throughout the region of Trentino-South Tyrol, North Italy. The entire region, with its landscape, history and social environment is the point of departure for the artistic strategy of Manifesta 7.

#### **ART PACK, LINKS FOR MINDS**

Five words for every venue, twenty possibilities to stimulate reflection, infinite connections through the world of contemporary art and what lies outwith. Art Pack proposes itself as an instrument to bring suggestions to life, to reflect and to instigate questions: whose answers could be found, although not exclusively, in the venues of Manifesta 7.

The words were selected by the team of Art Mediators for school children, students and teachers. With these words we would like to invite you to a discovery of the artworks in the venues in a way not unlike the methods used by contemporary art itself. Art Pack would like to reflect upon the concepts and significance of the works of Manifesta 7 and to discover and surpass the boundaries that often exist between art and society.

## FORTEZZA / FRANZENSFESTE SCENARIOS

### VOICES

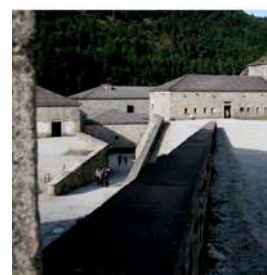
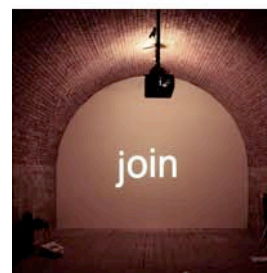
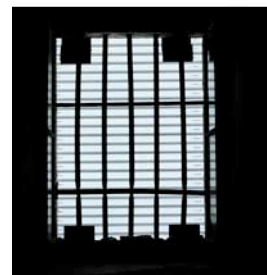
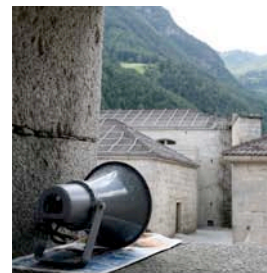
Already in the belly of its mother, unborn babies are able to hear voices, recognise them and respond to them. The voice denotes the sounds people (and many animals) make to communicate and understand each other. In the case of humans, the flow of air through the throat sets the vocal cords in motion. The resulting sound is amplified through the resonance chambers situated in the mouth and nose and thus attains a certain quality of sound. By means of our voices we consciously and unconsciously communicate our feelings. We are enabled to talk, sing, laugh, cry and scream. The sound of a certain voice can invoke different emotions - invoke a certain mood - happy or sad. In the fortress the voices heard from outside were caught, sorted and evaluated. On the contrary no sound should escape from the fortress, no voice should betray what is inside.

What mood does the fortress evoke? Is there a voice that you think is especially fitting for the text and why?

### DEFENCE/ATTACK

Until 2005 the fortress lay waiting for a possible attack, an attack which never came. After a short time during which it was left alone, at the mercy of nature, the rooms of the fortress are now filled with stories. Stories about that which could have been, and feelings trapped in its walls. For the first time the fortress awakens from its slumber and is opened to the public. Not defending itself from the public but connecting with it. Connected through the sounds of stories from people like you or me who have visited this forgotten place and have written down their impressions and thoughts.

Is there a place in your neighbourhood that inspires you? A place that gets you thinking about the world around you and your experiences? How can we create moments of meaning in the hectic consumerist society of today?



## **FORTEZZA / FRANZENSFESTE SCENARIOS**

### SCENARIOS

We all base our lives on certain codes, coded models of expression, models of thought and action. A stage set by history, memory and the will to reinforce the structure of our individuality. Every day we live in a kind of fortress, trapped in a ready-made script or scenario. From the start we are subject to categories like gender, social class and religion. Today more than ever our public as well as private lives are subject to pressure by commercials, fashion trends up to projected scenarios of consumerism, security, political balance and financial markets. Every context consciously or unconsciously proposes its rules and regulations and by doing so, limits our being.

What if we were to try to think about ourselves as truly free? To reconsider the other? To propose a new scenario?

### ENVIRONMENT

The fear of attack has built a Fortress which has never been attacked. In the middle of a green and solitary valley this fear placed kilos of granite cut with precision. A Fortress in the middle of a valley. A valley in the hands of a Fortress. And here is the valley: the sky is above, the green is all around. Could the environment suggest choices and at the same time be at the mercy of human fears and desires? The Fortress is a huge artificial environment, as intricate as a forest, organised and confused at the same time. Large quantities of raw materials, clay for bricks, granite and lime were transported to build it. These materials required roads to transport them and storage space that was not too far away. A peculiar kind of cathedral in the desert was built in a strategic place to control the access for the Isarco and Pusteria Valley, into a deep gorge today submerged by an artificial lake. The fort has exploited the surrounding environment: it is divided into three autonomous parts at different heights along the natural partition of rocky terraces and has amended the natural surrounding environment with its majesty. As time has progressed, however, new requirements have evolved and thus four lanes have been opened in the impregnable Fortress: two railway lines, a road and a motorway. Therefore, through the passing time the unassailable environment of the fortress has been conquered by shrubs, vegetation and new needs.

How do you think the valley appeared before the fort was constructed? The sounds? Who lived there? How long did it take to construct? Do you think the colour of the light could have been different without the current pollution? Is there perhaps some artist who has reflected on these issues? Old and new battles can modify the environment very fast. Have you ever heard about the snow battle? Review the Arundaty Roy text. What do the words artificial and natural suggest to you?

From the text of Arundaty Roy: *"I wonder how this Fort that was built to withstand heavy artillery fire will mount a defence against an army of mosquitoes"*.

#### MIGRATION

Migration denotes a lasting move by a person or group of persons to a new geographic location or social situation. Migration is an age-old phenomenon and is often associated with war and the conquering of new territories. The Fortezza is a relic of such an historical event as it was constructed between 1833 and 1838 as protection against French expansions. The fortress however has never had to fulfill its function as such. Nevertheless it tells us about the fear of conquest by the other. One could compare this feeling with the present fear of foreign immigration. The story of migration is mostly a tragic one connected to the destiny of the single immigrant. In the western world immigrants have become indispensable as important labourers.

Many of the texts in the exhibition in Fortezza deal with the tragic reality of migration. What form and point of view do these texts take? How does migration influence our daily lives and how does politics relate to migration?

## **BOLZANO / BOZEN**

### **THE REST OF NOW**

#### **REST**

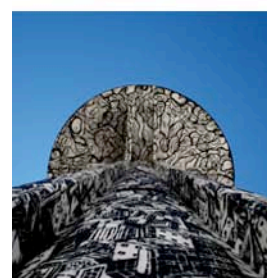
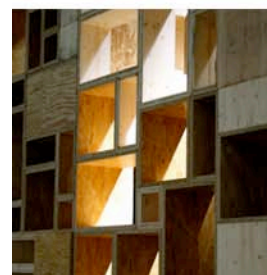
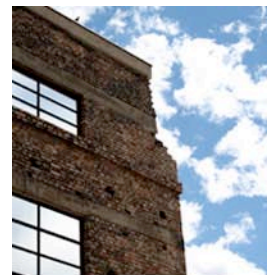
'Rest' can mean two things; a pause or repose and on the other hand a remnant, that which is left behind. The exhibition concept is based on the combination of these two senses of the word. These two meanings point to a multitude of questions and problems important to our era. Present day capitalism extracts value from every material, person or space. This extraction of value includes a process of refinement when the original matter is transformed to something new. During this process two things are produced: a (useful) product and waste. The waste is the collection of that which is taken out, that which is thrown away, never talked about anymore and forgotten.

What if we were to concentrate on exactly this for a moment? On that which after the extraction keeps its value. We live in a world filled to the brink with products. Our hectic pace does not allow for anything that has no immediate value. What about taking a break? If we were able to also consider the things with no immediate value, would our world look different?

#### **ALUMINUM**

The exhibition venue for Manifesta 7 in Bolzano/Bozen is the so-called Ex-Alumix, an old Aluminum factory fallen into disuse. Aluminum is produced by means of a complex physical process called electrolysis. The building which now plays host to the exhibition once was the storage space for the electricity required for the fabrication of the aluminum. Through Manifesta 7 the location has found a new function, a new life. The industrial structure of the site is still very visible and is not able to be hidden or erased. This enables us to confront the past and the present, to confront the works of art and other contexts. Spaces, objects, materials to which we would attribute exhaustion of use or value can still present a resource. Aluminum itself can also be used in a variety of ways and by doing so gather a number of possible meanings. Its shine has made it to the symbol of modernization; its light weight allows for a range of uses; the history of its production is an example of the damage done by industrialization.

Can you find artworks in the exhibition with aluminum as the theme? Do they each take the same point of view towards the subject? In which way does the industrial architecture of the building influence our perception of the artworks? Does it present an added value?



#### INDUSTRIALIZATION

The appearance, the society, the life of Bolzano/Bozen has dramatically changed in the timeframe of twenty years: from the start of the Fascist era to its fall the population of Bolzano/Bozen doubled from 30.000 inhabitants to 60.000. At the peak of its productivity the Alumix employed over 2000 workers. A small agricultural city developed into one of the most important industrial sites in north-east Italy. It had to quickly adapt to the thus far unknown class of the industrial workers. Under the influence of a constant influx of workers from other parts of Italy the Italian speaking part of the population of the city grew rapidly. A new industrial zone was constructed (encompassing roughly one fourth of the total size of the city) and new neighborhoods exclusively inhabited by workers developed. Industrialization is the fuel for a social, economic and ecological revolution with no return. Today the Alumix, as a symbol of this process of industrialization, can be seen as a kind of archeological site. While our concept of Modernity has changed, it continues to manifest itself in ever changing ways in other places in the world: something which we have already been through.

Are you able to find artworks in the exhibition about these processes, their history or their severe repercussions? Does your city have industrial zones? What is your relation to them?

#### EUROPE

Manifesta is the nomadic European Biennial of Contemporary Art. Every edition takes place in a new city or region. Though the vehicle of art Manifesta would like to instigate reflection about the present and by doing so create room for exchange and discussion between different countries and cultures. The curators of the exhibition in the Alumix are from India. As outsiders to Europe they give a view on Europe without regional predispositions or colonial arguments. A partial viewpoint as starting point for a wider view on the world in order to raise a awareness of how the present of every person is dependent on the place they are in and to create a network of relations between different cultures, energies and impulses. Each of our perceptions of reality is an image of the world that is dependent on a certain point of view.

What if Modernity presented us with the possibility to recognize the plurality of viewpoints? Reality? Truth? Systems of thought? Could art help us with this process? To become acquainted with such differences and by doing so to find recourses thus underlining that which we have in common and forging ties.



## TIME

Artworks not only occupy a certain point in space, they also occupy a certain point in time. Our relation to a work of art is based on a progressive approach to the work: this approach is dependent up on a certain duration. A video longs for an attentive viewer, an image or installation long for slower and deeper contemplation. Let us try to move around the works of art or look at them and wait, without trying to consume them within a few seconds. When we talk about contemporary art we talk about the present, about that which is right in front of us and immediately concerns us. Contemporary artists express thoughts and feelings that are tied to our day-to-day lives. However, contemporary art cannot only be directed at the present, or look to the future. It also needs to consider the past and that which is left behind. The contemporary art in the Alumix is deeply rooted in the residual elements of the past. The works are introduced into the setting of the abandoned factory and as such, past and present enter into a dialogue. Our history is based on the idea of progress, only preserving that which is immediately productive or profitable. Works of art in contrast employ themes and materials which prohibit us from seeing time as a progressive, straight line leaving nothing behind.

Does this complicated way of thinking about time influence the way you might think about the future? What relation do the works of art in the exhibition have with time?

## TRENTO THE SOUL (OR, MUCH TROUBLE IN THE TRANSPORTATION OF SOULS)

### BOUNDARY

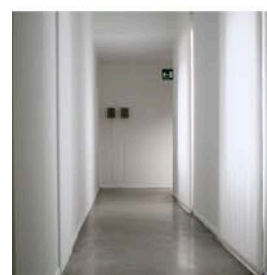
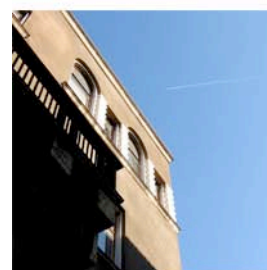
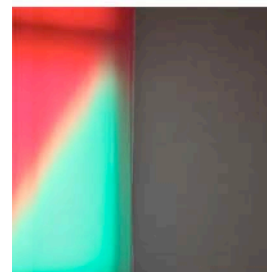
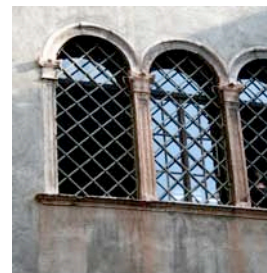
Boundary in itself implies a dualism. And a dualism implies otherness. Crossing a border or a limit can be understood both in a physical and an intellectual way. Geographical or political boundaries allow us to identify imposed, felt and / or recognized cultural differences. Manifesta 7 introduces itself as a set of artistic personalities coming from all over the world and aims to offer a multicultural vision. Art has no geographical boundaries, but at the same time feeds off different cultures. Artists cannot ignore their provenance and as such, also the bases under which they. Manifesta seeks to offer the opportunity to push past boundaries. Borders are also understood as limits: thus trying to exceed our limits in order to discover other worlds that perhaps are already hidden within us is inextricably linked with that. Considering that there flows through the art world this diversity, the "other" that opens horizons and helps us to discover and respect realities that are different from ours.

The cities in which we live are multicultural and this aspect allows us to learn about cultural diversity without having to travel. Have you ever reflected on multiculturalism in your city? Do you know any people who have left their home country or whose parents immigrated to Italy? Have you ever thought about what the word integration means ?

### MONTAGE

Montage can mean the creation of connections. The assembly is a link. It is a process that links invisible things to something that is visible by definition: the images. The term was born as part of the cinema lexicon, and academics tell us that this is the operation that makes a film a work of art. Two edited images allow our mind to create a further meaning. As such, is not the process of montage the way in which our daily thoughts emerge? Also, it could be posited that the work of the curator of an exhibition is that of an editor. The bringing together of a series of works of art, thus ascribing the viewer the task of finding the invisible meaning and navigating one's way through one work and another? Anselm Franke and Hila Peleg have present to us a large number of videos. In this way, we can compare many works utilising an incredibly popular medium of contemporary art, which owes a great deal to cinema, montage and their intellectual reflection.

Consider the characteristics of a movie and those of a video made by an artist. Do you find any differences or similarities?



## **TRENTO**

### **THE SOUL (OR, MUCH TROUBLE IN THE TRANSPORTATION OF SOULS)**

#### **NORMALITY**

To be "normal": what does it mean? Who decides if someone or something can be described as such? The artistic personalities have long since been labelled as eccentric or outside of the norm. The world in which we live is based on prohibitions and behavioural norms that regulate social life, influencing our daily lives and leading to multifarious forms of exclusion. The curatorial concept of "The Soul or, much trouble in the transportation of souls" offers us, among the many other insights, also the occasion to study the history of psychiatry in Italy. The paradox of marginalising people, only because they are deemed "different" from a standard dictated by social rules, is a questionable solution. In deed, the differences inside a society, the "abnormalities", allow us the ability to renew and transform ourselves, encouraging a new development. It is important to analyse the status quo and to suggest a more fervent disapproval of our daily life: the artistic language is just one of the many vehicles to do just that.

What do you mean when you use the adjective "normal"? Do you recognise something already known or seen? There are works in the exhibition which question our views on normality and abnormality. Try to find out together with your companions whether we interpret these expressions in a similar fashion.

#### **BUTTERFLY**

It is one of the first images that comes in mind when we think of Rorschach's tests. It is one of the interpretation figures used by psychologists to deduce the personality of a subject. But interpreting an image is also the operation we do when we visit an art exhibition. In this case, what we in fact make emerges from our personality, together with our life experience and our inherent individuality. It is a passage, a line of communication between a person and an object, a necessary interaction. So the curators become our "psychologists" that spur us to interpret the art works. This process does not imply categories of right and wrong. The theme of the tests used in psychology is treated in one of the "Mini Museums" present in the exhibition in Trento.

With a companion, choose some works that you find difficult to understand. Discuss questions that do not require answers. Also, explore answers that leave free space for flights of imagination and fantasy through which you can give "your" meaning to the works.

## **TRENTO**

### **THE SOUL (OR, MUCH TROUBLE IN THE TRANSPORTATION OF SOULS)**

#### OCCULT

In the sense of hidden, but also that which can be revealed. Although the definition of occult makes us immediately think of something mysterious, its simplest meaning is to be hidden, to be invisible. It may be the significance of a work of art that we can attempt to investigate what is hidden within us or in a broader sense, the invisible and undefined: the soul. In almost all religions, we can find a definition for this concept: a spiritual part of the human being, or the vital principle of all beings. In the Catholic religion, the city of Trento has witnessed a radical change. The Council of Trent attributed fundamental importance to the role of interiority, of the psyche, of the soul. This event was the starting point for the curatorial investigation into this territory in order to develop the content of the exhibition.

What is your opinion about the dualism between body and soul? Could you provide a definition of the soul? How important is the concept of the soul in the culture where you were born and grew up?

## ROVERETO PRINCIPLE HOPE

### TOBACCO

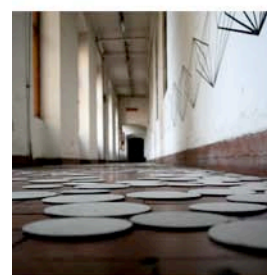
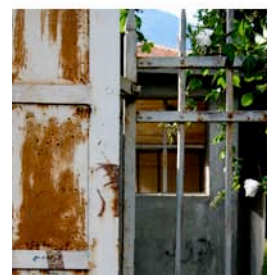
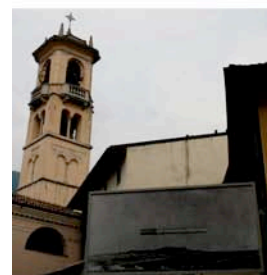
Tobacco (nicotine) is a kind of plant that belongs to the family of Solanaceae, which also includes tomatoes and potatoes. It arrived in Europe following America's discovery, and since then it has played an important role in the social history of our continent, especially for the highly harmful effects produced by its intense consumption. The cultivation of tobacco, however, is encouraged by the European Union, which provides funding (up to one billion Euro a year) for the producing companies. Italy, in particular, is a major producer of tobacco and the Manifattura Tabacchi of Rovereto is glaring proof of it. It was opened in 1854 whereby it remained in office until March 2008. In 1890, 1500 people were working there, making it a key place in the history of the city of Rovereto. Today this former factory is host to one of Manifesta7 exhibitions. Referring to the history of this architectural structure, the Italian artist Riccardo Previdi makes a cigarette burn on an advertising billboard leaving it to be completely consumed within two weeks. This art piece entitled "The Last Desire" is a tribute to Manifattura Tabacchi and aims to symbolize the new era of a changing society.

Are there any other works in the exhibition that relate to this place?  
Can the atmosphere of the former tobacco factory still be perceived today?  
Do you like the idea of using an historical site as a venue for an exhibition?  
Are there other places in your town that could be transformed and reused for this purpose?

### ZIGHERANE

Most of Manifattura Tabacchi's employees were women, the so-called Zigherane. The delicate hands of women were suitable for the production and packaging of cigars, which required a lot of dedication and patience. For this reason, the Zigherane possessed a key role in the production of tobacco. At the beginning of the twentieth century, 1400 women were employed at the Manifattura Tabacchi, an unusual number for this period. For many of these women working in factories involved autonomy, because so they could contribute to the family budget and be more independent from their husbands. From the money they earned they realized many collective projects, such as a kindergarten, a bridge and a credit institution, which was interest free rate only for women. In the past women were always excluded from the official art world, or perhaps they only found jobs as nude models. Today they play an important role in exhibitions and museums. Ewa Partum is considered a key personality in conceptual feminist art. In her book "The Ways to Rovereto", the artist refers to the South Tyrolian writer Josef Zoderer and to his idea of personal belonging, identity and alienation.

What role does art assume in today's world gender differences and sexual identity?



## **ROVERETO**

### **PRINCIPLE HOPE**

#### HOPE

Often when one dreams with open eyes, those dreams are not taken seriously. Perhaps this is because with one's head in the clouds, one can fall to the ground. But dreaming also means allowing anything to be possible. An aspiration for a better future: something which everyone can imagine in a different way, is the force that compels us to change our lives and our environment. Human beings have always dreamt of a better world, from which the most diverse social utopias were born. Utopia means "non-place" in Greek. The exhibition in Manifattura Tabacco is entitled " Principle Hope".

Can an exhibition be a place of hope? A place where people, things, situations, come together and talk in a different way? A place where we can experience what is unknown and unexpected, giving our senses the possibility to reflect upon things? In our daily lives we routinely do many things, but could we think of new possibilities, new possible futures?

#### CO-OPERATION

The idea of the solitary artist, who creates quite apart from the world, has been superseded for a long time now. Groups of artists' collectives artists' such as Alterazioni Video, Bernadette Corporation or ZimmerFrei, realize their work through collaboration of different personalities. Often these co-operations use art to also make public their ideas about politics and society. Many artists are part of other collectives depending on the work that they are carrying out, thereby creating new links that may develop on several continents. Despite names and personalities of individual artists being of great importance, the role of the visitor is also attributed an important role: only through them is the artists' work complete. Some even go further in saying that art only exists only as a form of communication.

What does the concept of "individual" mean and what role does it plays in affiliation to a group?

## **ROVERETO**

### **PRINCIPLE HOPE**

#### ANARCHY

This term derives from Greek and designates a situation whereby there is a lack of authority, which refuses any suppression of individual and collective freedom because of a hierarchy. Anarchism is defined as a synthesis of individual freedom and social responsibility for a society founded on collective home rule. In 2002, the former textile factory Ex-Peterlini was occupied by a local group of anarchists. It was their aim to make this abandoned 1980's building public, however this attempt was unsuccessful and Public Authorities removed the anarchists from the building. Today the structure is available for use by Manifesta 7. Adam Budak, the curator of the Rovereto venues, refers in his curatorial concept to the issues suggested by anarchists and with the art work of Daniel Knorr makes the building accessible by anyone for 24 hours a day

Which art works placed in the Ex-Peterlini reflect on public space and private property issues?

# COLOPHON

## ART PACK, LINKS FOR MINDS

### Managing Editors

Francesca Sossass, Yoeri Meessen, Thea Unteregger

### Contributors

Antonia Alampi, Marco Anesi, Barbara Campaner, Riccardo Lami, Marion Oberhofer, Martina Oberprantacher, Francesca Sossass

### Proofreading and Translation

Antonia Alampi, Marco Anesi, Barbara Campaner, Riccardo Lami, Barbara Mahlkecht, Marion Oberhofer, Martina Oberprantacher, Alexandra Ross

### Picture Credits

All photos by Yoeri Meessen. Page 4 (from top to bottom) Sound Installation, Hannes Hoelzl; Climate Uchronia, Philippe Rahm; So Is This, Michael Snow; Fortezza/Franzensfeste Detail; Sound Installation, Hannes Hoelzl. Page 7 (from top to bottom) Ex-Alumix Detail #1, Bolzano; Ex-Alumix Detail #2, Bolzano; Cybermohalla Hub Detail, Nikolaus Hirsch & Michel Muller; Bolzano, M-City; Ex-Alumix, Bolzano Detail #3. Page 10 (from top to bottom) Palazzo delle Poste Detail #1, Trento; Former Futures Detail, Barbara Visser; Palazzo delle Poste Detail #1, Trento; Palazzo delle Poste Hallway, Trento; Mailbox Via S.S. Trinita, Trento. Page 13 (from top to bottom) Gold-Inoculation #3, Johannes Vogl; The Last Desire, Ricardo Previdi; Fence Viale della Vittoria, Rovereto; Hallway Manifattura Tabacchi, Rovereto; Ex-Peterlini Rovereto.

### Design

Surface Gesellschaft für Gestaltung, Frankfurt / Berlin

© Manifesta 7, the European Biennial of Contemporary Art, Artists and Authors

Manifesta 7 is an initiative of the International Foundation Manifesta, Amsterdam, The Netherlands and the Autonomous Province of Bozen/Bolzano and the Autonomous Province of Trento. Manifesta 7 is organized by the Comitato Manifesta 7

### Manifesta 7

Via Crispi 15  
I-39100 Bolzano / Bozen, Italy  
T: +39 0471-414986  
E: education@manifesta7.it  
www.manifesta7.it

### International Foundation Manifesta

Prinsengracht 175 hs  
1015 DS Amsterdam  
The Netherlands  
T: +31 20 672 1435  
E: secretariat@manifesta.org  
www.manifesta.org

### Initiators

manifesta 



### Supported by



Culture Programme

ONDER  
N O S S I M  
L T U U R  
N E I E M  
S C H A P

Ministerie van Onderwijs,  
Cultuur en Wetenschap

### Education Partner





**MANIFESTA 7, THE EUROPEAN BIENNIAL OF CONTEMPORARY ART**  
**19 JULY – 2 NOVEMBER 2008, TRENINO-SOUTH TYROL, ITALY**



**MANIFESTA7**

**ART PACK  
LINKS FOR MINDS**

3 **EINFÜHRUNG**

**FRANZENSFESTE / FORTEZZA**

4 **SCENARIOS**

STIMME Marion Oberhofer

VERTEIDIGUNG-ANGRIFF Barbara Campaner

SCENARIOS-SZENARIEN Antonia Alampi

DIE UMGEBUNG Francesca Sossass

MIGRATION Martina Oberprantacher

**BOZEN / BOLZANO, EX-ALUMIX**

7 **THE REST OF NOW**

REST Antonia Alampi

ALUMINIUM Riccardo Lami

INDUSTRIALISIERUNG Riccardo Lami

EUROPA Antonia Alampi

ZEIT Riccardo Lami

**TRENTO, PALAZZO DELLE POSTE**

10 **THE SOUL**

GRENZE Marco Anesi and Barbara Campaner

MONTAGE Marco Anesi and Barbara Campaner

NORMALITÄT Marco Anesi and Barbara Campaner

SCHMETTERLINGS Marco Anesi and Barbara Campaner

DAS VERBORGENE Marco Anesi and Barbara Campaner

**ROVERETO, EX-PETERLINI AND MANIFATTURA TABACCHI**

13 **PRINCIPLE HOPE**

TABAK Marion Oberhofer and Martina Oberprantacher

ZIGHERANE Marion Oberhofer and Martina Oberprantacher

HOFFNUNG Marion Oberhofer

KOOPERATION Marion Oberhofer

ANARCHISMUS Marion Oberhofer and Martina Oberprantacher

16 **IMPRESSUM**

## **EINFÜHRUNG**

MANIFESTA 7, DIE EUROPÄISCHE BIENNALE FÜR ZEITGENÖSSISCHE KUNST  
ART PACK, LINKS FOR MINDS

### MANIFESTA 7

Manifesta, die Europäische Biennale für zeitgenössische Kunst, wechselt alle zwei Jahre ihren Standort. Die nächste Ausgabe der Manifesta, die Manifesta 7, findet vom 19. Juli bis 2. November 2008 an 4 Orten der Region Trentino-Südtirol statt. Die gesamte Region, mit ihrer Landschaft, ihrer Geschichte und ihren sozialen Besonderheiten, bildet den Ausgangspunkt für die künstlerischen Fragestellungen der Manifesta 7.

### ART PACK, LINKS FOR MINDS

Fünf Worte für jeden Ausstellungsort, zwanzig Möglichkeiten die zur Reflektion anregen: unzählige Verbindungen zwischen der zeitgenössischen Kunstwelt und dem was sie umgibt. Art Pack bietet sich als Vehikel an und möchte bei den LeserrInnen Zweifel und Fragen wecken. Fragen, auf die nicht ausschliesslich ein Besuch der Manifesta 7 Antworten bieten kann. Die ausgewählten Begriffe richten sich an SchülerInnen, StudentInnen und Lehrpersonen. Sie möchten dazu einladen, die Werke in den Ausstellungen, auf die Weise zu erfahren, wie sich die zeitgenössische Kunst selbst dem Publikum darbietet: als beständiger Reiz oder als Reflexion, als Infragestellung von Konzepten und Bedeutungen, sowie als Überwindung der Grenzen die sich oft zwischen Kunst und Gesellschaft errichten.

# FRANZENSFESTE / FORTEZZA

## SCENARIOS

### STIMME

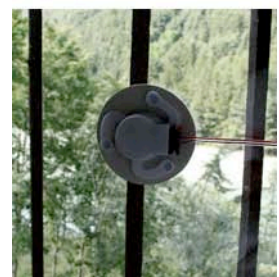
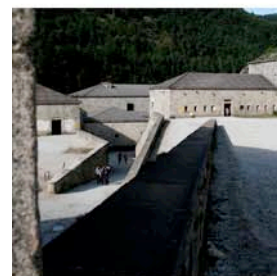
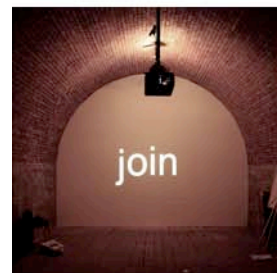
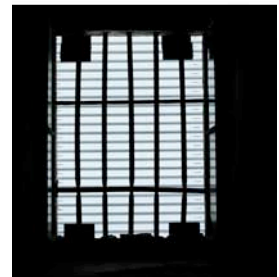
Bereits im Bauch der Mutter nehmen Ungeborene Stimmen wahr, können diese erkennen und auf sie reagieren. Als Stimme wird die Lautäußerung des Menschen, sowie vieler Tierarten bezeichnet, die zur Verständigung dient. Beim Menschen versetzt durchströmende Luft die Stimmbänder im Kehlkopf in Schwingungen. Der dadurch erzeugte Schall wird durch die Resonanzräume von Rachen, Mund und Nase verstärkt und erhält dadurch einen bestimmten Klangcharakter. Die Stimme verleiht unseren Gefühlen bewusst, aber auch unbewusst Ausdruck. Sie dient uns zum Sprechen, Singen, Lachen, Weinen und Schreien. Der Klang einer Stimme ruft in uns Emotionen hervor - versetzt uns in eine gewisse Stimmung - stimmt uns fröhlich oder traurig. In der Festung wurden Stimmen die man Außen vernahm belauscht, abgefangen, sortiert und ausgewertet. Im Gegensatz sollte kein Laut aus der Festung nach Außen dringen, keine Stimme das Innere verraten.

Welche Stimmung vermittelt die Festung? Gibt es eine Arbeit bei der die Stimme zum gelesenen Text besonders gut passt und warum?

### VERTEIDIGUNG-ANGRIFF

Bis ins Jahr 2005 hat die Festung auf einen Angriff gewartet der nie kam. Nach einer Zeit, in der sie völlig ihrem Schicksal und der Natur überlassen worden war, erzählen ihre Räume nun Geschichten, die passiert sein könnten, und von Gefühlen, die in den Mauern gefangen sind. Zum ersten Mal wird dieses „Schloss“ aus seinem Dornröschenschlaf geweckt und für ein Publikum geöffnet, vor dem es sich nicht verteidigen muss, sondern mit dem es sich verbünden will. Verbündete beim Lauschen der Geschichten von Personen wie du und ich, die diesen vergessenen Ort aufgesucht haben und daraufhin ihre Eindrücke und Erfahrungen niedergeschrieben haben.

Gibt es in Deiner Umgebung einen Ort, der Dich zum Nachdenken anregt, Dich zum Verweilen einlädt und Dich Deine Erfahrungen überdenken lässt? Wie können wir uns heute Momente schaffen, um uns gegen die hektische Welt des Konsums zu verteidigen?



#### SCENARIOS-SZENARIEN

Wir alle Leben nach bestimmten Mustern, gesellschaftlich anerkannten Modellen des Ausdrucks, der Gedanken, der Handlungen. Eine von der Geschichte, der Erinnerung und dem Willen zur Erhaltung vorherbestimmte Bühne strukturiert unsere Individualität. Wir leben täglich in einer Art Festung, gefangen in einem bereits skizzierten Drehbuch/Szenarium.

Von Beginn an sind wir Kategorien des Geschlechts, der sozialen Klasse und der Religion unterworfen. Immer mehr ist unser öffentliches, sowie privates Leben dem Druck, der durch den Kommerz instrumentalisierten Bedürfnisse, der Mode, bis hin zu den von Konsum, Sicherheit, politischer Gleichschaltung und Finanzmärkten projizierten Szenarien, ausgesetzt. Jeder Kontext schlägt seine Regeln und Protokolle vor und beschränkt dabei bewusst oder unbewusst unser Sein.

Und wenn wir versuchen frei an unser Ich zu denken? Über Andere nachzudenken? Eine andere Welt vorzuschlagen? Könnte ein freier und vielfältiger Kontext, wie der der Festung, bilderlos aber reich an Legenden, wahren und erfundenen Geschichten uns dabei helfen unsere strukturellen Grenzen zu überwinden, unseren Geist auf neuen Wegen umherschweifen zu lassen? Neue Szenarien zu erschaffen?

#### DIE UMGEBUNG

Die Angst vor einem Angriff hat eine Festung entstehen lassen, die nie angegriffen wurde. Sie hat inmitten eines grünen und einsamen Tales Unmengen von präzise geschnittenem Material hingestellt. Eine Festung inmitten eines Tals. Ein Tal in den Händen einer Festung. Hier das Tal: oben der Himmel, rings herum das Grün. Kann die Umgebung Entscheidungen anraten und gleichzeitig von der Gewalt menschlicher Ängste und Wünsche beherrscht werden. Die Festung ist eine immense künstliche Umgebung, wie ein durchwachsener Wald, organisiert und konfus zugleich. Um sie zu errichten, sind riesige Mengen an Rohmaterialien beschafft worden: Ton für die Ziegel, Granit und Kalk, für deren Transport Strassen und nicht allzu weit entfernte Steinbrüche für den Abbau benötigt wurden. Eine Art Kathedrale inmitten der Wüste, an einem strategisch wichtigen Knoten- und Kontrollpunkt des Eisack- und Pustertals. Der tiefe Rachen von einem künstlichen See geflutet. Die Festung hat sich das umliegende Gelände zu Nutzen gemacht. Sie ist der natürlichen Teilung der felsigen Terrassen folgend, in drei voneinander unabhängige Teile gegliedert.

Der Lauf der Zeit hat neue Notwendigkeiten mit sich gebracht und so gibt es heute vier Schneisen durch die einst unangreifbare Festung: zwei Eisenbahnlinien, ein Staatsstrasse und eine Autobahn. Mit der Zeit hat unter anderem auch die Vegetation die einst unantastbare Festung wieder zurück erobert.

## FRANZENSFESTE / FORTEZZA

### SCENARIOS

Wie wird das Tal vor der Errichtung der Festung gewesen sein? Seine Geräusche? Wer hat es bewohnt? Wird die Farbe des Lichtes ohne die gegenwärtige Umweltverschmutzung anders gewesen sein? Gibt es vielleicht einen Künstler innerhalb der Festung, der über diese Thematik nachgedacht hat? Die alten und neuen Kämpfe verändern die Umgebung rasend schnell. Hast Du jemals vom Kampf um den Schnee gehört? Suche Hinweise im Text von Arundhaty Roy. An was lassen Dich die Wörter „künstlich“ und „natürlich“ denken?

Aus dem Text von Arundhaty Roy: *„Ich frage mich, wie diese Festung, die errichtet wurde, um heftigen Artilleriefeuer zu widerstehen, sich gegen eine Armee von Moskitos wehren kann.“*

### MIGRATION

Unter Migration versteht man einen dauerhaften Wechsel des Lebensumfeldes einer Person, einer Gruppe oder einer Gesellschaft im geographischen sowie sozialen Raum. Migration ist ein säkulares Phänomen das oft mit Eroberungskriegen in Verbindung steht, welche der Erweiterung des Territoriums dienen. Auch die Franzensfeste ist Zeuge eines solchen Ereignisses. Diese zwischen 1833 und 1838 errichtet Bastion, sollte das Land vor der Eroberung durch französische Truppen bewahren. Obwohl die Festung nie ihre Funktion als Schutz gegen den französischen Vormarsch erfüllen musste, erzählen ihre Mauern doch von den Ängsten vor einer fremden Übernahme. Dieses Gefühl kann man mit der heutigen Angst vor Immigration vergleichen. In Wirklichkeit ist die Geschichte der Migration aber mit zahllosen, tragischen Schicksalen Einzelner verbunden. MigrantInnen stellen für die westliche Unternehmenswelt heute vor allem Arbeitskraft dar, ohne die sie nicht mehr auskommen könnte.

Viele Texte in der Ausstellung der Franzensfeste beziehen sich auf die tragische Realität der Migration. In welcher Form und mit welcher Aussage präsentieren sich diese Texte? Welche Rolle spielt die Migration in unserem alltäglichen Leben und wie ist die Migrationspolitik ausgerichtet?

**REST**

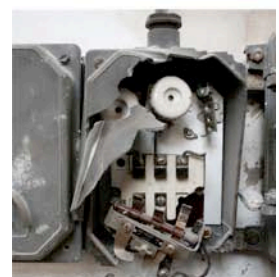
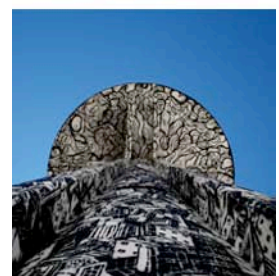
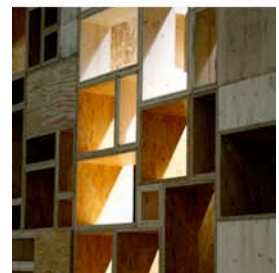
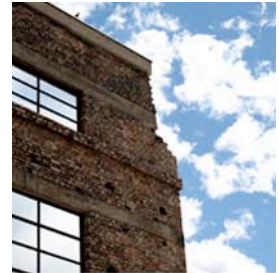
Das Wort „rest“ hat im Englischen zwei unterschiedliche Bedeutungen: Pause, Erholung, Ruhe oder Rest, Rückstand, Abfallprodukt. Das gesamte Ausstellungskonzept basiert auf dem Ineinandergreifen und der Kombination dieser verschiedenen Bedeutungen des Wortes. Diese weisen auf eine Vielzahl von Problemstellungen und Fragen hin, die für unser Jahrhundert bezeichnend sind. Im heutigen Kapitalismus wird versucht aus jedem Material, jeder Person und jedem Raum Wert zu schöpfen. Der oder das einem solchen Verwandlungsprozess unterzogene Gegenstand bzw. Wesen wird zu einem Anderen. Während dieses Umwandlungsprozesses kann man das Entstehen zweier neuer Substanzen beobachten: dem eines (nützliches) Extrakts und eines Abfallprodukts. Das Abfallprodukt ist die Ansammlung dessen, was herausgeschnitten wird, was nicht mehr für die Herstellung des Produkts benötigt wird, wovon nie mehr erzählt werden wird und was verlassen und vergessen wird.

Und wenn man sich für einen Augenblick auf genau diese Residuen konzentrieren würde? Auf das, was nach der Wertgewinnung bleibt. Unser hektisches Tempo schwächt unsere Aufmerksamkeit für die kleinen Dinge, die nicht unmittelbar nützlich sind. Wie wäre es mit einer Pause? Und wenn wir auch jenes in Betracht ziehen würden, welches keine offensichtliche und direkte Funktionalität besitzt. Würde unsere Gegenwart dann anders aussehen?

**ALUMINIUM**

Der Ausstellungsort der Manifesta 7 in Bozen ist das sogenannte Ex-Alumix. Eine alte, stillgelegte Aluminiumfabrik. Aluminium wird dank eines komplexen chemischen Prozesses, Elektrolyse genannt, hergestellt. Das Gebäude, in dem die Ausstellung stattfindet, diente als Transformatorenhalle in der die Elektrizität gespeichert wurde, welche für die Produktion des Aluminiums nötig war. Durch die Manifesta 7 hat dieser Ort eine neue Funktion gefunden: Er ist wieder gewonnen und zu neuem, in Kontrast zu seiner Vergangenheit stehendem Leben, erweckt worden. Die industrielle Struktur ist nach wie vor sehr deutlich erkennbar und kann nicht ausgelöscht oder gar vergessen werden: vielmehr ermöglicht sie es Vergangenheit und Gegenwart, Kunstwerke und andere Kontexte miteinander zu konfrontieren. Orte, Gegenstände, Materialien von denen wir denken, daß sie nicht mehr zu gebrauchen sind, können wieder erwarten eine Ressource darstellen. Das Aluminium selbst wird auf viele verschiedene Weisen genutzt und erhält somit verschiedene Bedeutungen. Sein Glanz hat es zum Symbol der technologischen Modernisierung gemacht, seine Leichtigkeit erlaubt einen vielfältigen Gebrauch, die Geschichte seiner Produktion stellt ein Beispiel für die durch die Industrialisierung verursachten Schäden dar.

Findest du in der Ausstellung Werke, die das Thema Aluminium aufgreifen und dabei mit unterschiedlichen Absichten und auf verschiedene Weise den Betrachter mit einbeziehen? In welcher Form bedingt die starke Präsenz des industriellen Gebäudes unsere Wahrnehmung der Werke? Fügt es etwas hinzu?





**INDUSTRIALISIERUNG**

Das Erscheinungsbild, die Gesellschaft, das Leben Bozens hat sich innerhalb von zwanzig Jahren radikal verändert: vom Beginn der faschistischen Ära bis zu ihrem Ende hat sich die Bevölkerung von 30.000 auf 60.000 Einwohner verdoppelt. Allein das Alumix beschäftigt in der Zeit seines höchsten Entwicklungsstandes zweitausend Personen. Eine kleine, landwirtschaftlich geprägte Stadt hatte sich in kürzester Zeit in eines der wichtigsten Industriezentren Nord-Ostitaliens entwickelt. Durch die Zuwanderung von Arbeitern aus verschiedenen Regionen Italiens, erhöhte sich der Anteil der italienischsprachigen Bevölkerung rasch und das bis dahin noch wenig bekannte Lebensmodell des Fabrikarbeiters behauptet sich. Anstelle von: Es behauptet sich das bis dahin noch wenig bekannte Lebensmodell des Fabrikarbeiters und rasch erhöht sich die Anzahl der italienischsprachigen Bevölkerung in der Stadt durch die Zuwanderung von Arbeitern aus anderen Regionen Italiens. Es entstanden eine neue und große Industriezone (die ein Viertel des gesamten Stadtraums einnahm) sowie Stadtteile, die ausschließlich von Arbeitern bewohnt wurden. Die Industrialisierung ist der Auslöser für eine soziale, wirtschaftliche und ökologische Revolution, von der es kein zurück mehr gibt. Heute ist das Alumix, Symbol dieses Industrialisierungsprozesses, eine Art archäologische Stätte geworden. Während sich unser Konzept des Modernen verändert hat, behauptet es sich in anderen Orten der Welt weiterhin auf immer größere und mächtigere Weise. Etwas, das Bozen schon erlebt haben.

Kannst du in der Ausstellung Werke finden, die von diesen Prozessen, ihrer Geschichte und ihren oft dramatischen Wirkungen erzählen? Gibt es in deiner Stadt Industriezonen? Welche Beziehung hast du zu Diesen?

**EUROPA**

Manifesta ist eine europäische Biennale für zeitgenössische Kunst auf Reisen, sie ist nomadisch und jede Ausgabe findet an einem anderen Ort statt. Durch die Kunst möchte sie zur Reflexion über die Gegenwart anregen und schafft Orte des Austausches und der Auseinandersetzung zwischen verschiedenen Ländern und Kulturen. Die Kuratoren der Ausstellung im Alumix sind indischer Herkunft und ihr Vorhaben ist es, ohne regionalistische Vorurteile oder gar kolonialistische Absichten, aber doch als Fremde und Aussenstehende einen Blick auf Europa zu werfen. Dabei nutzen sie diese partielle Sichtweise als Ausgangspunkt für eine umfassendere, weitreichende Weltanschauung. Sie veranschaulichen, wie sehr die Gegenwart jedes/r Einzelnen, von dem Punkt an dem er/sie sich befindet und von dem aus er/sie ein Netz aus Beziehungen zwischen verschiedenen Kulturen, Energien und Impulsen knüpft, abhängig. Jede unserer Wahrnehmungen der Wirklichkeit ist an ein Weltbild geknüpft, dass aus einer bestimmten Perspektive entsteht.

Und wenn die Modernität gerade aus der Fähigkeit bestünde sich über die Pluralität der Standpunkte bewusst zu werden? Der Wahrheit? Der Realität? Der Gedankensysteme? Kann uns vielleicht die Kunst dabei helfen Unterschiede an zu erkennen, um so deren Ressourcen und Gemeinsamkeiten hervorzuheben und Verbindungen zu schaffen?

#### ZEIT

Das Kunstwerk positioniert sich nicht nur im Inneren eines Raumes sondern auch im Inneren der Zeit. Unsere Beziehung zu einem Werk basiert auf einer fortwährenden Annäherung, welche um zu funktionieren, auf eine gewisse Dauer angewiesen ist. Ein Video verlangt nach einem aufmerksamen Betrachter, ein Bild oder eine Installation verlangen nach langsamer und tiefsinniger Beobachtung. Versuchen wir, uns um die Werke herum zu bewegen, oder sie anzuschauen und abzuwarten, ohne sie gleich innerhalb weniger Sekunden konsumieren zu wollen. Wenn über zeitgenössische Kunst gesprochen wird, wird über Gegenwart gesprochen, über das was wir vor Augen haben und uns direkt betrifft. Zeitgenössische KünstlerInnen äußern Gedanken und Gefühle die an das heutige Leben gebunden sind. Doch soll sich die zeitgenössische Kunst nicht nur ihrer eigenen Gegenwart bewusst und in die Zukunft gerichtet sein. Sie muss auch der Vergangenheit Rechnung tragen und dem was davon geblieben ist. Die Kunst der Gegenwart verknüpft sich im Ex-Alumix mit den Überresten der Vergangenheit: die Werke fügen sich in das Innere der stillgelegten Fabrik ein, Vergangenheit und Gegenwart treten in einen Dialog. Unsere Geschichte gründet auf dem Gedanken des Fortschritts der nur das konserviert und verbessert, was unmittelbar produktiv und gewinnbringend ist. Kunstwerke aber arbeiten mit Themen und Materialien die es uns verbieten, die Zeit als eine fortlaufende, gerade Linie zu denken die nichts zurücklässt.

Erwächst aus dieser komplexen Weise über Zeit nach zu denken eine andere Vorstellung der Zukunft als jene die wir haben? Welches Verhältnis haben die in der Ausstellung gezeigten Kunstwerke zur Zeit? Welche Erinnerungen bleiben uns von dieser Ausstellung, wenn es fundamental ist, unsere Gegenwart in Beziehung zur Erinnerung an die Vergangenheit zu denken? Was wird zu unserem Überbleibsel?

## TRENTO

THE SOUL (OR, much trouble in the transportation of souls)

### GRENZE

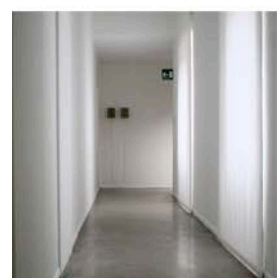
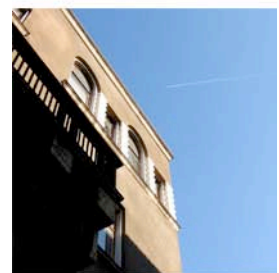
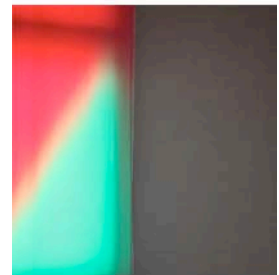
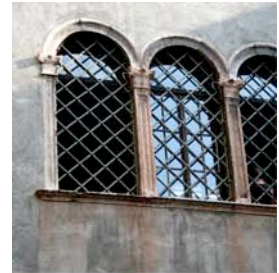
Die Grenze beinhaltet einen Dualismus und der Dualismus beinhaltet eine Veränderung. Eine Grenze kann man in physischer oder geistig-intellektueller Form überschreiten. Geografische oder politische Grenzen erlauben uns kulturelle Unterschiede auszumachen, die entweder aufgezwungen oder gefühlt und anerkannt werden. Manifesta 7 stellt sich als ein Schmelztiegel künstlerischer Persönlichkeiten aus der ganzen Welt dar und eröffnet somit eine interkulturelle Sicht. Die Kunst kennt zwar keine geografischen Grenzen, nährt sich aber im gleichen Augenblick von unterschiedlichen Kulturen. Kein Künstler kann seine Herkunft verleugnen und seine Handlungen beruhen auf dem, was er kennt. Manifesta möchte die Möglichkeit bieten, Grenzen zu überschreiten: Grenzen, die auch als eigene Begrenzungen verstanden werden können. So können wir neue Welten erforschen, die sich vielleicht auch in uns selbst finden lassen. Die Welt der Kunst kann uns helfen Andersartigkeit, das Andere in uns selbst ausfindig zu machen, welches uns neue Horizonte eröffnet und uns andere Realitäten vermittelt.

Die Realität in den Städten in denen wir leben, ist eine multikulturelle Realität, die uns erlaubt, kulturelle Unterschiede kennen zu lernen, ohne dafür reisen zu müssen. Hast Du jemals über die Interkulturalität in Deiner Stadt nachgedacht? Kennst Du Gleichaltrige, die ihren Geburtsort verlassen haben oder deren Eltern in ein anderes Land emigriert sind? Hast Du jemals über die Bedeutung von Integration nachgedacht?

### MONTAGE

Montage bedeutet verbinden. Die Montage ist ein Zusammenfügen. Sie ist etwas Unsichtbares, das die, per definitionem sichtbaren Dinge: die Bilder, vereint. Der Begriff wird erstmals im Filmbereich geprägt und die Theoretiker meinen, dass es sich um die Geste handelt, die aus einem Film ein Kunstwerk macht. Zwei aneinandergereihte Bilder rufen in unserem Geist eine dritte Bedeutung hervor. Was wäre sonst die Montage, wenn nicht die Welt, aus der unsere alltäglichen Gedanken geboren werden? Und was ist sie Anderes, als die Arbeit der Kuratoren, die eine Reihe von Kunstwerken zusammentragen und uns BetrachterInnen die Aufgabe übergeben, die unsichtbaren Bedeutungen und Zusammenhänge zwischen den Einzelnen Werken zu finden, indem man sich zwischen den Arbeiten bewegt? Anselm Franke und Hila Peleg haben sich entschieden, uns mit einer großen Zahl von Videokünstlern zu konfrontieren. Wir können uns so mit einem in der Gegenwartskunst sehr verbreiteten Medium auseinandersetzen, das dem Film, der Montage und seiner Theoretisierung, sehr viel verdankt.

Überlege Dir die Charakteristiken eines Films und die eines Künstlervideos. Welche sind die Unterschiede und welche die Ähnlichkeiten, die Dir evident erscheinen?



## TRENTO

THE SOUL (OR, much trouble in the transportation of souls)

### NORMALITÄT

Was bedeutet es, „normal“ zu sein? Wer entscheidet, ob jemand oder etwas dementsprechend bezeichnet werden kann? Seit jeher schon wurden Künstlerpersönlichkeiten als besonders, exzentrisch oder außerhalb des Normalen abgestempelt. Die Welt, in der wir leben, wird von Verboten und Verhaltensnormen dominiert, die unser soziales Leben regeln, unseren Alltag beeinflussen und zu bestimmten Formen der Ausgrenzung führen. Das kuratorische Konzept von „The Soul or, much trouble in the transportation of souls“ bietet uns unter den vielen Reflexionsansätzen, auch jenen der an die Geschichtsforschung zur Psychiatrie in Italien anknüpft. Die Praxis „andersartige“ Individuen aus einer standardisierten Gesellschaft auszugrenzen, ist eine umstrittene Lösung. Die Unterschiede innerhalb einer Gesellschaft, die sog. „A-normalitäten“, ermöglichen Derselben sich zu erneuern, zu verändern und fördern so ihre Entwicklung. Es ist wichtig, den heutigen Stand dieser Beziehungen zu ermitteln und zu einer Kritik des Alltäglichen einzuladen: die Sprache der Kunst ist nur eine unter vielen Möglichkeiten dies zu tun.

Was meinst Du damit, wenn Du das Adjektiv „normal“ verwendest? Erkennst du etwas bereits Bekanntes oder schon Gesehenes? Gibt es in der Ausstellung Werke die du als „normal“ oder „abnormal“ bezeichnen würdest? Vergleiche mit einigen Mitschülern: verwenden wir diese Begriffe immer auf die Selbe Art?

### SCHMETTERLING

Eines der ersten Bilder, das in uns erscheint, wenn wir an die Texte Hermann Rorschachs denken. Es handelt sich dabei um eine Darstellung, die von Psychologen genutzt wird, um die Persönlichkeit eines Subjekts zu erörtern. Das Interpretieren von Bildern ist auch ein Verfahren das wir anwenden, wenn wir eine Kunstaussstellung besuchen. Auch in diesem Fall, tritt zusammen mit unserem Erfahrungsschatz und unserer Individualität, unsere Persönlichkeit zu Tage. Als Übergang, als Kommunikation zwischen Subjekt und Objekt, als eine notwendige Interaktion. So werden die Kuratoren zu unseren Psychologen, die uns zur Interpretation der Kunstwerke anspornen. Innerhalb dieses Prozesses gibt es weder die Kategorie Richtig noch Falsch. Diese in der Psychologie verwendeten Test werden in einem „Mini-Museum“ (Miniatur-Museum) der Ausstellung in Trient thematisiert und behandelt.

Versucht zusammen Werke auszusuchen die Euch schwer begreifbar scheinen: dank einer Diskussion mit Fragen die keiner Antworten bedürfen, oder Antworten, die der Fantasie und der Imagination genug Raum lassen, könnt ihr den Kunstwerken „Eure“ Bedeutung geben.

## **TRENTO**

THE SOUL (OR, much trouble in the transportation of souls)

### DAS VERBORGENE

Etwas Verstecktes, das aber auch entdeckt werden kann. Auch wenn die Definition des Verborgenen uns sofort an etwas Mysteriöses erinnert, so ist die einfachste Bedeutung die des Versteckten, das man nicht sieht. Das kann die Bedeutung eines Kunstwerkes sein, die wir ausfindig machen können, oder im Allgemeinen, das was sich in uns verbirgt, unsichtbar und undefinierbar ist: die Seele. In fast allen Religionen kann man eine Definition zu diesem Konzept finden, entweder als ein spiritueller Teil des Menschen oder als lebensnotwendiges Prinzip aller existierenden Wesen. Für die katholische Kirche war die Stadt Trient Zeuge einer radikalen Umwandlung. Das Konzil von Trient maß der Rolle des Inneren, der Psyche und der Seele eine enorme Wichtigkeit bei. Dieses Geschehen bildete den Ausgangspunkt für die Recherchen der Kuratoren, aus der sich die Ausstellung entwickelte.

Was ist Deine Meinung zum Körper/Seele-Dualismus? Schaffst du es den Begriff Seele zu definieren? Wie wichtig ist sie in der Kultur, in der Du geboren und aufgewachsen bist?

## ROVERETO

### PRINCIPLE HOPE

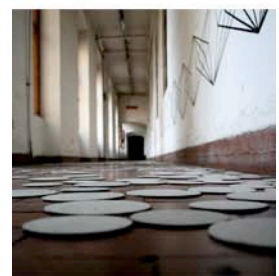
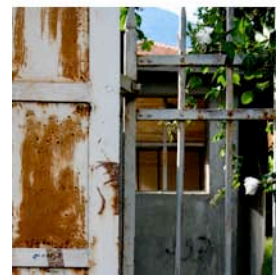
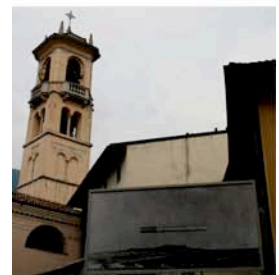
#### TABAK

Tabak (Nicotiana) ist eine Pflanzengattung aus der Familie der Nachtschattengewächse, zu der unter anderem auch die Tomate und die Kartoffel gehören. Der Tabak gelangte mit der Entdeckung Amerikas nach Europa und spielt seither in der europäischen Gesellschaftsgeschichte eine wichtige Rolle, zumal es einen sehr starken Tabakkonsum gibt und viele Personen durch seine schädlichen Auswirkungen erkranken. Dennoch wird der Tabakanbau in Europa von der EU mit Subventionen von einer Milliarde Euro jährlich gefördert. Auch Italien war ein wichtiger Tabakanbaustaat, wie die Manifattura Tabacchi beweist, die 1854 in Rovereto eröffnet wurde und bis März 2008 in Betrieb war. 1890 arbeiteten 1500 Personen in der Tabakfabrik, womit die Manifattura Tabacchi einen wichtigen Arbeitsstandort in der Geschichte Roveretos dargestellt hat. Der einstige Herstellungsort für Tabakwaren fungiert nun als Ausstellungsort der Manifesta7. Auf die Geschichte des Gebäudes Bezug nehmend, lässt der italienische Künstler Riccardo Previdi eine Zigarette an der Reklametafel aufflammen und in einer Sequenz von zwei Wochen abglimmen. "The Last Desire" ist eine Hommage an die Manifattura Tabacchi und steht gleichzeitig für die neue Ära einer veränderten Gesellschaft.

Gibt es weitere Werke in der Ausstellung, die sich auf diesen besonderen Ausstellungsort beziehen? Kann die einstige Atmosphäre der Tabakfabrik und der damalige Prozess der Zigarrenherstellung nachempfunden werden? Gelingt es, den geschichtsträchtigen Ort als Ausstellungsort zu nutzen und gibt es auch andere Orte, die man in dieser Hinsicht umgestalten könnte?

#### ZIGHERANE

Die Arbeiterschaft der Manifattura Tabacchi bestand zu einem großen Teil aus weiblichen Arbeiterinnen, die den Namen Zigherane trugen. Den geläufigen Vorurteilen zufolge, eigneten sich die „zarten“ Hände der Frauen für die geduldserforderliche Herstellung und Verpackung der Zigarren hervorragend. 1400 weibliche Arbeiterinnen waren zu Beginn des 20. Jahrhunderts in der Manifattura Tabacchi angestellt. Eine so hohe Zahl weiblicher Arbeiter war für diese Zeit unüblich. Für viele der Frauen bedeutete die harte Arbeit in der Fabrik den ersten Schritt zur Selbstbestimmung. Sie entkamen durch ihren Arbeitsplatz nicht nur dem engen familiären Umfeld, sondern konnten ausserdem auch die häuslichen Finanzen aktiv mitgestalten. In der Manifattura wuchs die Solidarität der Frauen untereinander sehr schnell: in Gemeinschaftsprojekten errichteten sie einen Kinderhort, eine Brücke über den Fluss Leno und ein eignes für Frauen gegründete Geldleihinstitut ohne Interessensforderungen. Blieben Frauen lange Zeit auch aus dem offiziellen Kunstbetrieb ausgeschlossen und fanden oft nur als Aktdarstellungen Eingang in die Museen, so kommt ihnen heute eine wichtige Rolle in den Ausstellungen und Museen zu. Ewa Partum zum Beispiel gilt als eine Schlüsselfigur der konzeptuellen und feministischen Kunst. In ihrem Werk "The Ways to Rovereto" geht die Künstlerin auf den Südtiroler Schriftsteller Josef



Zoderer und auf dessen Darstellung von persönlicher Zugehörigkeit, Identität und Entfremdung ein.

Inwieweit ist die geschlechtliche Identität und die Geschlechtertrennung heute noch von Bedeutung? Gibt es Deiner Meinung nach charakterliche oder geistige Unterschiede zwischen Männern und Frauen? Welche Vorurteile hast Du in Deinem Alltag als Frau/Mann zu begegnen?

#### HOFFNUNG

Tagträumern wird oft nachgesagt, sie gucken zu viel in die Luft und stolpern deshalb über Steine oder fallen tief. In unseren Tagträumen stehen uns alle Möglichkeiten offen. Die Hoffnung auf eine bessere Zukunft, wie unterschiedlich sich diese auch jeder vorstellen mag, ist die Kraft die uns antreibt unser Leben und unsere Umwelt zu verändern. „Hoffnung ist eine Art des Träumens nach vorwärts“ steht es im Ausstellungskatalog. Früher war die Hoffnung sehr eng mit dem Glauben verbunden und daher auch oft auf ein Jenseits gerichtet. Seit jeher träumen die Menschen aber auch von einem besseren Leben.

Verschiedenste gesellschaftliche Utopien, die in der Realität oft verheerende Gesichter annahmen, sind so entstanden. Utopie bedeutet übersetzt soviel wie Nicht-Ort. Könnte eine Ausstellung, wenn auch im Kleinen, ein solch anderer Ort sein? Ein Ort an dem sich Menschen und Dinge auf andere Weise gegenüberstehen und miteinander umgehen. Ein Ort an dem wir Unbekanntes und Unerwartetes erfahren und der unsere Sinne für Besonderheiten und Kleinigkeiten schärft? Vieles nehmen wir in unserem Alltag aus Gewohnheit hin, obwohl es doch vielleicht bessere Möglichkeiten geben würde.

Was möchte oder was kann die Ausstellung Principle Hope in Rovereto bei den Besuchern verändern? Gibt es Kunstwerke in der Ausstellung in denen konkrete Hoffnungen der KünstlerInnen sichtbar werden? Welche gesellschaftlichen Utopien kennst du, warum sind sie gescheitert?

#### KOOPERATION

Schon lange ist das Bild des einsamen Künstlergenies, das in der Abgeschlossenheit seine Meisterwerke schafft, überholt. Das letzte Jahrhundert wurde maßgebend von Künstlerbewegungen geprägt, die in Manifesten ihre gemeinsamen Forderungen und Ziele niederschrieben. Erst die Zusammenarbeit mehrerer Personen ermöglicht es Künstlergruppen wie Alterazioni Video, Bernadette Corporation oder Zimmer Frei ihre Arbeiten zu verwirklichen. Diese Kooperationen nutzen die Bühne der Kunst auch dazu, ihren sozialen oder politischen Anliegen Gehör zu verschaffen. Viele gehen, je nach Kontext in dem sie arbeiten, neue Komplizenschaften ein und schaffen so Netzwerke die sich über mehrere Kontinente erstrecken. Obwohl die Namen der KünstlerInnen, die Persönlichkeiten hinter den Kunstwerken, immer noch von großer Bedeutung sind, wird heute auch den BetrachterInnen eine wichtige Rolle zugestanden: nur

durch sie vervollständigt sich das Werk. Manche behaupten dabei sogar, Kunst gibt es nur als Kommunikation.

Welches sind die Vorteile oder auch die Nachteile in einer Gruppe zu arbeiten und werden diese in den künstlerischen Arbeiten sichtbar? Für welche Zwecke gehst du Komplizenschaften ein?

#### ANARCHISMUS

Der Begriff stammt aus dem griechischen und bedeutet so viel wie Herrschaftslosigkeit die jede Unterdrückung von individueller und kollektiver Freiheit durch Hierarchie ablehnt. Er wird als Synthese zwischen individueller Freiheit und sozialer Verantwortung für die Gemeinschaft wahrgenommen. Anarchismus versteht sich als kollektive Selbstverwaltung. Im Jahr 2002 wurde die ehemalige Textilfabrik Ex-Peterlini von einer Gruppe Anarchisten aus der Umgebung besetzt. Doch ihr Vorhaben, das seit den 80er Jahren leer stehende Gebäude der Öffentlichkeit zugänglich zu machen, scheiterte. Nachdem die öffentliche Verwaltung die anarchistische Gruppierung aus dem Gebäude vertrieben hatte, stellt sie den Raum nun der Manifesta7 zur Verfügung. Adam Budak, Kurator der Ausstellung in Rovereto, bezieht sich in seinem Konzept auf diesen geschichtlichen Hintergrund des Gebäudes und der Stadt, in dem er den Raum 24 h täglich zugänglich macht.

Welche Kunstwerke im Ex-peterlini setzten sich mit der Frage nach öffentlichem Raum bzw. Privateigentum auseinander? Kennst du Räume die der Öffentlichkeit zugänglich gemacht werden sollten und wie könnte das passieren?



# IMPRESSUM

ART PACK, LINKS FOR MINDS

## Managing Editors

Francesca Sossass, Yoeri Meessen, Thea Unteregger

## German Editing

Marion Oberhofer

## Contributors

Antonia Alampi, Marco Anesi, Barbara Campaner, Riccardo Lami, Marion Oberhofer, Martina Oberprantacher, Francesca Sossass

## Proofreading and Translation

Antonia Alampi, Marco Anesi, Barbara Campaner, Riccardo Lami, Barbara Mahlkecht, Marion Oberhofer, Martina Oberprantacher, Alexandra Ross

## Picture Credits

All photos by Yoeri Meessen. Page 4 (from top to bottom) Sound Installation, Hannes Hoelzl; Climate Uchronia, Philippe Rahm; So Is This, Michael Snow; Fortezza/Franzensfeste Detail; Sound Installation, Hannes Hoelzl. Page 7 (from top to bottom) Ex-Alumix Detail #1, Bolzano; Ex-Alumix Detail #2, Bolzano; Cybermohalla Hub Detail, Nikolaus Hirsch & Michel Muller; Bolzano, M-City; Ex-Alumix, Bolzano Detail #3. Page 10 (from top to bottom) Palazzo delle Poste Detail #1, Trento; Former Futures Detail, Barbara Visser; Palazzo delle Poste Detail #1, Trento; Palazzo delle Poste Hallway, Trento; Mailbox Via S.S. Trinita, Trento. Page 13 (from top to bottom) Gold-Inoculation #3, Johannes Vogl; The Last Desire, Ricardo Previdi; Fence Viale della Vittoria, Rovereto; Hallway Manifattura Tabacchi, Rovereto; Ex-Peterlini Rovereto.

## Design

Surface Gesellschaft für Gestaltung, Frankfurt / Berlin

© Manifesta 7, the European Biennial of Contemporary Art, Artists and Authors. Manifesta 7 is an initiative of the International Foundation Manifesta, Amsterdam, The Netherlands and the Autonomous Province of Bozen/Bolzano and the Autonomous Province of Trento. Manifesta 7 is organized by the Comitato Manifesta 7

## Manifesta 7

Via Crispi 15  
I-39100 Bolzano / Bozen, Italy  
T: +39 0471-414986  
E: education@manifesta7.it  
www.manifesta7.it

## International Foundation Manifesta

Prinsengracht 175 hs  
1015 DS Amsterdam  
The Netherlands  
www.manifesta.org

## Initiators

manifesta 



## Supported by



Culture Programme

ONDER  
N O S S I M  
L T U U R  
N E T E M  
S C H A P

Ministerie van Onderwijs,  
Cultuur en Wetenschap

## Education Partner







**MANIFESTA7**

**ART PACK  
LINKS FOR MINDS**

## SOMMARIO

### 3 INTRODUZIONE

#### **FORTEZZA / FRANZENSFESTE**

### 4 SCENARIOS

VOCE Marion Oberhofer

DIFESA-ATTACCO Barbara Campaner

SCENARIOS Antonia Alampi

AMBIENTE Francesca Sossass

MIGRAZIONE Martina Oberprantacher

#### **BOLZANO / BOZEN, EX-ALUMIX**

### 7 THE REST OF NOW

REST Antonia Alampi

ALLUMINIO Riccardo Lami

INDUSTRIALIZZAZIONE Riccardo Lami

EUROPA Antonia Alampi

TEMPO Riccardo Lami

#### **TRENTO, PALAZZO DELLE POSTE**

### 10 THE SOUL

CONFINE Marco Anesi and Barbara Campaner

MONTAGGIO Marco Anesi and Barbara Campaner

NORMALITÀ Marco Anesi and Barbara Campaner

FARFALLA Marco Anesi and Barbara Campaner

OCCULTO Marco Anesi and Barbara Campaner

#### **ROVERETO, EX-PETERLINI AND MANIFATTURA TABACCHI**

### 13 PRINCIPLE HOPE

TABACCO Marion Oberhofer and Martina Oberprantacher

ZIGHERANE Marion Oberhofer and Martina Oberprantacher

SPERANZA Marion Oberhofer

COOPERAZIONE Marion Oberhofer

ANARCHIA Marion Oberhofer and Martina Oberprantacher

### 16 COLOPHON

## **INTRODUZIONE**

### **MANIFESTA 7, LA BIENNALE EUROPEA DI ARTE CONTEMPORANEA ART PACK, LINKS FOR MINDS**

#### **MANIFESTA 7**

Manifesta, la Biennale Europea di arte contemporanea, cambia sede ogni due anni. Manifesta 7, la prossima edizione della biennale, si terrà dal 19 luglio al 2 novembre 2008 coinvolgendo diversi luoghi della regione Trentino-Alto Adige / Südtirol . L'intera regione, con le sue caratteristiche e peculiarità ambientali, storiche, sociali ed economiche sarà teatro e al contempo protagonista di questo evento.

#### **ART PACK. LINKS FOR MINDS**

Cinque parole per ciascuna sede, venti possibilità di attivare stimoli e riflessioni, infinite connessioni tra il mondo dell'arte contemporanea e ciò che lo circonda. Art Pack si propone come mezzo per dare vita a suggestioni e per far nascere nel lettore dubbi e interrogativi, domande per le quali può trovare risposte anche, ma non solo, attraverso la visita alle sedi espositive di Manifesta 7.

Le parole scelte dagli art mediators si rivolgono infatti a studenti ed insegnanti invitandoli ad esperire le opere in mostra nella maniera in cui l'arte contemporanea stessa si offre al pubblico: attraverso lo stimolo costante alla riflessione, la messa in discussione di concetti e significati, ed il superamento di quei confini che spesso si interpongono tra arte e società.

## FORTEZZA / FRANZENSFESTE SCENARIOS

### VOCE

Già nel ventre materno, i bambini prendono coscienza del loro sentire, possono riconoscere voci e reagire ad esse. Per voce si intende l'articolazione sonora che funge da mezzo di comunicazione per gli esseri umani così come per molte specie animali. Nell'uomo l'aria respirata fa vibrare le corde vocali all'interno della laringe. Il suono ottenuto, rafforzato dalle risonanze nell'apparato vocale, si caratterizza per i diversi timbri vocali. Attraverso la nostra voce, consapevolmente o meno, siamo in grado di esprimere i nostri sentimenti. Essa ci consente di parlare, cantare, ridere, piangere e urlare. D'altra parte, il suono di una voce che non sia la nostra ci procura emozioni, determina il nostro umore, ci rende felici o tristi. Le voci del forte invitano ad essere origliate, catturate, intercettate, valutate. Al contrario, nessun suono dovrebbe evadere, nessuna voce tradire l'interno.

Che umore ti suggerisce la Fortezza?

C'è un'opera nella quale ti sembra che la voce sia particolarmente adeguata al testo letto?

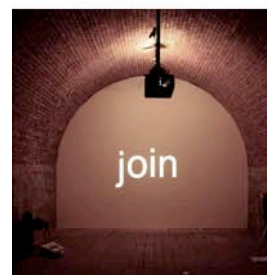
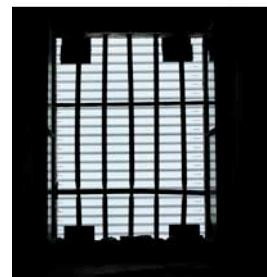
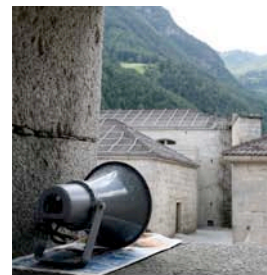
### DIFESA/ATTACCO

Fino al 2005 la Fortezza ha aspettato. L'attacco dal quale difendersi non è mai arrivato e dopo un periodo di abbandono totale al suo destino e alla natura, le stanze raccontano storie che potrebbero essere accadute e sentimenti imprigionati nelle mura. Per la prima volta questo „castello addormentato“ è aperto al pubblico dal quale non deve difendersi ma al quale chiede di diventare alleato. Alleato nell'ascoltare racconti di persone come noi, che hanno visitato questo luogo dimenticato e che hanno elaborato impressioni ed esperienze proprie.

Esiste un luogo nel tuo quotidiano dal quale ti senti ispirato per riflettere, che ti suggerisce di fermarti un attimo per pensare alle tue esperienze? Come possiamo oggi ritagliarci momenti per difenderci dalla società frenetica del consumismo?

### SCENARIOS

Noi tutti viviamo sulla base di codici, modelli codificati di espressione, di pensiero, di azione. Un apparato scenico prestabilito dalla storia, dalla memoria, dalla volontà di conservazione struttura la nostra individualità. Viviamo quotidianamente in una sorta di fortezza, intrappolati in una sceneggiatura già abbozzata. Fin dalle origini siamo stati chiusi in categorie dettate dal sesso, dalla classe sociale, dalla religione. Oggi più di ieri siamo invece subordinati a pressioni nella nostra vita pubblica quanto in quella individuale da parte dei bisogni strumentali del commercio, della moda, a scenari proiettati di consumismo, sicurezza, allineamenti politici, finanza. Ogni contesto propone le sue regole ed i suoi protocolli, limitando consciamente o no il nostro essere.



## **FORTEZZA / FRANZENSFESTE**

### **SCENARIOS**

E se invece provassimo a pensare liberamente al nostro io? A ripensare gli altri? A proporre un mondo? Potrebbe un contesto libero e vario come quello di Fortezza, privo di immagini ma pieno di leggende, storie reali e immaginarie, volatili e impapabili, aiutarci ad annullare le nostre barriere strutturali, a lasciar vagare la nostra mente lungo nuovi percorsi? a creare nuovi scenari?

#### **AMBIENTE**

La paura di un attacco ha costruito un forte che non è mai stato attaccato. Ha messo a metà di una verde e solitaria valle chili di granito tagliati con precisione. Un forte in mezzo ad una valle. Una valle in mano ad un forte. Ed eccola la valle: sopra il cielo, attorno il verde. L'ambiente può allo stesso tempo suggerire scelte ed essere in balia di paure e desideri umani? La Fortezza è un ambiente artificiale immenso, come un'intricata foresta, organizzata e confusa allo stesso tempo. Per costruirla sono stati trasportati ingenti quantità di materie prime, argilla per i mattoni, granito e calce che hanno avuto bisogno di strade per il trasporto e di giacimenti non troppo lontani da cui ricavarli. Una specie di cattedrale nel deserto costruita in un luogo strategico a controllo dell'accesso per la Valle d'Isarco e della Val Pusteria, in una profonda gola ora sommersa da un lago artificiale. Il forte ha sfruttato l'ambiente circostante: è diviso in tre parti autonome a diverse altezze seguendo la naturale partizione dei terrazzamenti rocciosi ed ha modificato l'ambiente naturale circostanze con la sua imponenza. Il progredire dei tempi ha introdotto però nuove necessità e sono così stati aperti quattro varchi nella Fortezza inattaccabile: due linee ferroviarie, una strada e un'autostrada. Con il passare del tempo dunque l'ambiente della Fortezza inattaccabile è stato conquistato dagli arbusti, dalla vegetazione e da nuove esigenze.

Come doveva essere la valle prima del forte? I suoi rumori? Chi la abitava? E durante la sua costruzione? E il colore della luce sarà stato diverso senza l'attuale inquinamento? C'è forse qualche artista che all'interno del Forte ha riflettuto su questi temi? Le battaglie vecchie e nuove modificano l'ambiente in modo veloce. Hai mai sentito parlare della battaglia per la neve? Cerca nel testo di Arundaty Roy. Le parole artificiale e naturale a cosa ti fanno pensare?

*"Mi chiedo se questa fortezza, costruita per resistere al fuoco dell'artiglieria pesante, sarà in grado di difendersi contro un'armata di zanzare"* (Cfr. Testo di Arundaty Roy)

## MIGRAZIONE

Il concetto di migrazione comporta un cambiamento durevole delle condizioni di vita di una persona, di un gruppo o di una società nello spazio sia geografico che sociale. Le migrazioni sono un fenomeno secolare, spesso associato a guerre di conquista, che hanno per scopo l'ampliamento del territorio. Anche Fortezza è la testimonianza di tali eventi, perché venne costruita tra il 1833 e il 1838 come bastione contro le armate di conquista francesi. Il forte, tuttavia, non è mai stato utilizzato come protezione contro l'avanzata francese, ma le sue mura raccontano le paure suscitate dall'eventuale conquista straniera. Questi sentimenti si possono paragonare all'attuale timore dell'immigrazione straniera. In realtà la storia della migrazione è collegata ai numerosi tragici destini individuali degli emigranti. Essi rappresentano soprattutto un'importante forza lavoro nel mondo imprenditoriale occidentale, della quale non si può più fare a meno.

Molti testi nella mostra di Fortezza si riferiscono a questa tragica realtà della migrazione. In che forma e con quale messaggio si presentano questi testi? Qual è il ruolo della migrazione nella nostra vita quotidiana e come è orientata la politica di immigrazione?



## REST

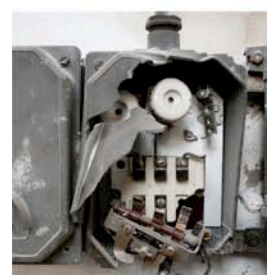
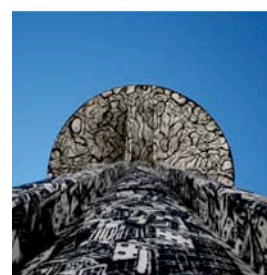
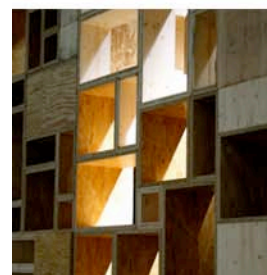
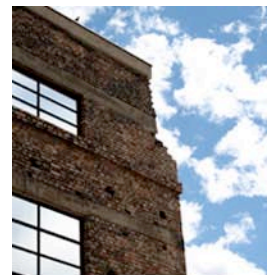
La parola "rest" in inglese ha due ben distinti significati: pausa, riposo, pace, calma; oppure resto, residuo, avanzo. L'intero concetto espositivo si basa proprio sull'intreccio e la combinazione di queste diverse accezioni della parola, rimandanti a una serie di problematiche e questioni peculiari del nostro secolo. Nel capitalismo odierno l'estrazione del valore da qualsiasi materiale, persona o spazio implica un processo di raffinamento: una trasformazione della "cosa" originale in un'altra. E' proprio durante questo processo di trasformazione che si assiste alla generazione di due nuove sostanze: un estratto (utile) e un residuo. Il residuo è l'accumulo di ciò che è tagliato fuori, di ciò che non serve più alla fabbricazione, al confezionamento del prodotto, ciò che non sarà mai narrato, che viene abbandonato, dimenticato.

E se ci si concentrasse per un attimo proprio su questo? Su ciò che rimane dopo l'estrazione del valore? Viviamo in un mondo sovraccarico di prodotti, i nostri ritmi frenetici privano la nostra attenzione dei piccoli particolari, del non direttamente utile. Conosciamo il frutto, ma non vediamo o dimentichiamo il seme, la radice, l'albero, la foglia caduta. E se ci prendessimo una pausa? Se si riuscisse a prendere in considerazione anche ciò che è privo di una funzionalità evidente e diretta? Potrebbe il nostro presente essere diverso?

## ALLUMINIO

La sede espositiva di Manifesta 7 a Bozano è il cosiddetto Ex-Alumix, una vecchia fabbrica di alluminio ormai in disuso. L'alluminio si produce grazie ad una complessa reazione chimica chiamata elettrolisi e il luogo dove si svolge la mostra serviva come sede di stoccaggio per l'energia elettrica necessaria per la produzione. Con Manifesta 7 questo luogo ha trovato una nuova funzione, è stato recuperato e riportato alla vita in modo nuovo e molto diverso dal passato. La struttura industriale è ancora molto evidente e non possiamo cancellarla o dimenticarla: ci può suggerire confronti tra il passato e il presente, tra le opere d'arte e altri contesti. Luoghi, oggetti, materiali che pensiamo non essere più utili possono invece essere ancora una risorsa. Lo stesso alluminio può essere usato in tanti modi diversi e può avere diversi significati. La sua lucentezza lo ha reso il simbolo della modernizzazione tecnologica, la sua leggerezza ne permette utilizzi molteplici, la storia della sua produzione costituisce un esempio dei danni dell'industrializzazione.

Puoi trovare, all'interno della mostra, opere che hanno per oggetto il tema dell'alluminio con diversi scopi e diversi modi di coinvolgimento del pubblico? In che modo la forte presenza dell'edificio industriale condiziona la nostra percezione delle opere? Aggiunge qualcosa?



#### INDUSTRIALIZZAZIONE

L'aspetto, la società, la vita di Bolzano sono cambiate radicalmente nel giro di vent'anni: dall'inizio dell'epoca fascista alla sua fine la popolazione è raddoppiata, passando da 30.000 a 60.000 persone. Solo l'Alumix arriva a dare lavoro a quasi duemila persone nel suo periodo di massimo sviluppo. Una piccola città di stampo agricolo si era trasformata in una delle più importanti aree industriali del Nord-Est Italia. Si afferma il modello di vita, ancora quasi sconosciuto, dell'operaio industriale e, rapidamente, la percentuale di persone di madrelingua italiana presente in città aumenta per il gran numero di immigrati provenienti dalle altre regioni d'Italia. Nascono una nuova e grande area industriale (che costituiva un quarto della superficie dell'intera città) e quartieri abitati solo da operai. L'industrializzazione mette in moto una rivoluzione sociale, economica e ambientale da cui non si può tornare indietro. Oggi, però, l'Alumix, simbolo di questo processo di modernizzazione, è divenuto una sorta di area archeologica. Il nostro concetto di moderno è cambiato, mentre in altri luoghi del mondo si sta affermando, in maniera sempre più grande e potente, qualcosa che noi abbiamo già vissuto.

Pensi di poter trovare, all'interno della mostra, delle opere che parlano di questi processi, di questa storia, di questi, spesso drammatici, effetti?  
Nella tua città esistono zone industriali? Che rapporto hai con queste?

#### EUROPA

La Manifesta è una Biennale Europea di arte contemporanea, è itinerante, nomade, ogni edizione avviene in un luogo completamente differente. Il suo intento è quello di creare una riflessione attraverso l'arte sulla contemporaneità, dando vita ad uno spazio di scambio e di confronto tra diversi paesi e culture. I curatori dell'esposizione presso l'Alumix sono indiani e il loro proposito è dare uno sguardo sull'Europa da forestieri, ma senza pregiudizi regionalistici o presupposti colonialistici. Partire da un punto di vista parziale come avvio per una visione più ampia sul mondo intero. Rendere evidente quanto il presente di ognuno di noi dipenda dal punto esatto in cui ci troviamo e creare una rete di relazioni tra culture, energie, impulsi differenti tra loro. Ogni nostra percezione della realtà è un'immagine del mondo da una certa prospettiva.

E se la modernità consistesse proprio nel riuscire a prendere consapevolezza della pluralità di punti di vista? di verità? di realtà? di sistemi di pensiero? Può forse l'arte aiutare in questo? Far conoscere le differenze per evidenziare risorse, punti in comune e creare connessioni?

TEMPO

L'opera d'arte si inserisce non solo all'interno di uno spazio, ma anche all'interno del tempo. Il nostro rapporto con un'opera funziona sulla base di un progressivo avvicinamento che ha bisogno di una certa durata per funzionare. Un video ha bisogno di essere visto, un quadro o un'installazione hanno bisogno di essere guardati con attenzione, più lentamente e più a fondo. Proviamo a muoverci intorno o a guardarli e ad aspettare, senza consumare tutto nel giro di pochi secondi. Quando si parla di arte contemporanea si parla di presente, di quello che abbiamo di fronte agli occhi e che ci riguarda direttamente. Gli artisti contemporanei esprimono pensieri e emozioni che sono legati alla nostra vita attuale. L'arte contemporanea, tuttavia, non può essere soltanto consapevole del presente e proiettata verso il futuro. Essa deve fare i conti con il passato e con ciò che ne è rimasto. L'arte del presente si lega nell'Ex-Alumix ai residui del passato: le opere si inseriscono all'interno di una vecchia fabbrica non più utilizzata, passato e presente dialogano insieme. La nostra storia si basa sull'idea di un progresso che conserva e migliora solo ciò che è immediatamente produttivo e redditizio, ma le opere d'arte lavorano con temi e materiali che ci impediscono di pensare al tempo come una linea progressiva regolare che non lascia niente indietro.

Pensando in questo modo più complesso al tempo, emerge un'idea di futuro diversa da quella che abbiamo?

Le opere in mostra come si pongono nel rapporto col tempo?

Se è fondamentale pensare il nostro presente in rapporto con la memoria del passato, che ricordo ci rimane di questa mostra? Qual'è il nostro residuo?

## TRENTO

### THE SOUL (OR, MUCH TROUBLE IN THE TRANSPORTATION OF SOULS)

#### CONFINE

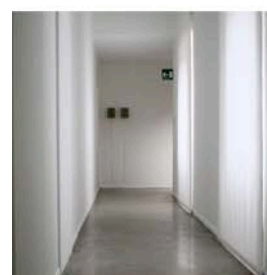
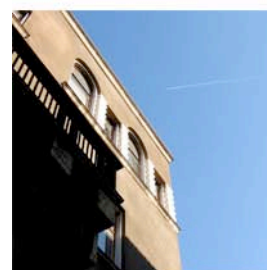
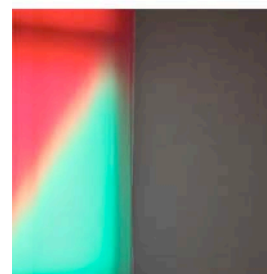
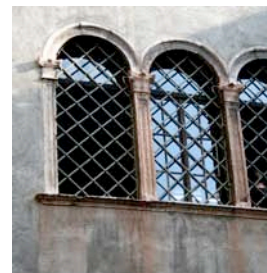
Il confine implica di per sé un dualismo. E un dualismo implica alterità. Oltrepassare un confine o un limite può essere inteso sia in modo fisico che intellettuale. I confini geografici o politici ci permettono di individuare le differenze di cultura sia imposte, sia sentite e/o riconosciute. Manifesta 7 si presenta come un insieme di personalità artistiche provenienti da tutto il mondo e si propone di offrire una visione multiculturale. L'arte non conosce confini geografici, ma allo stesso tempo si nutre delle diverse culture. Ogni artista non può ignorare la sua provenienza e quindi opera basandosi su ciò che conosce. Manifesta vuole offrire la possibilità di andare oltre i confini. Confini anche intesi come limiti: cercare di oltrepassare i propri limiti per scoprire altri mondi che forse si trovano già nascosti dentro di noi. Considerare attraverso il mondo dell'arte una diversità, un „altro“ da noi stessi che apre orizzonti per conoscere e rispettare realtà diverse dalla nostra.

La realtà delle città in cui viviamo è una realtà multiculturale che ci permette, senza dover viaggiare, di conoscere le diversità culturali. Hai mai riflettuto sulla multiculturalità della tua città? Conosci tuoi coetanei che hanno lasciato il loro paese natale o i cui genitori sono emigrati in Italia? Hai mai pensato a cosa significa integrazione?

#### MONTAGGIO

Montare significa collegare. Il montaggio è un collegamento, è qualcosa di invisibile che unisce le cose che visibili lo sono per definizione: le immagini. Nasce come termine cinematografico, e i teorici ci dicono che si tratta dell'operazione che rende un film un'opera d'arte. Due immagini unite danno vita a un terzo significato creato dalla nostra mente. Cos'è infatti il montaggio se non il modo in cui nascono i nostri pensieri quotidiani? E cos'altro è se non il lavoro dei curatori di mostre, che mettono insieme una serie di opere d'arte, lasciando a noi spettatori il compito di trovare il significato invisibile, camminando tra un'opera e un'altra? Anselm Franke e Hila Peleg hanno scelto di sottoporci un gran numero di videoartisti. Possiamo così confrontarci con un mezzo diffusissimo nell'arte contemporanea e che deve molto al cinema, al montaggio e alla sua teorizzazione.

Rifletti sulle caratteristiche di un film e su quelle di un video d'artista. Quali sono le differenze e le somiglianze che ti sembrano evidenti?



## TRENTO

### THE SOUL (OR, MUCH TROUBLE IN THE TRANSPORTATION OF SOULS)

#### NORMALITÀ

Che cosa significa essere "normale"? Chi decide se qualcuno o qualcosa può essere definito tale? Da sempre le personalità artistiche sono state etichettate come particolari, eccentriche o fuori dal normale. Il mondo in cui viviamo è regnato da divieti e norme comportamentali che regolano la vita sociale, che influenzano la nostra quotidianità e che possono anche portare a diversi tipi di emarginazione. Il concetto curatoriale di "The Soul (or, much trouble in the transportation of souls)" ci offre tra i tanti spunti di riflessione anche quello legato agli studi sulla storia della psichiatria in Italia. Il paradosso di emarginare individui "diversi" da uno standard dettato dalle regole sociali è una soluzione discutibile. Le differenze all'interno di una società, le "anormalità", permettono di potersi rinnovare e trasformare, favorendo lo sviluppo. È importante analizzare lo status quo e invitare alla critica del quotidiano: il linguaggio artistico è solo una delle molteplici possibilità per farlo.

Quando usi l'aggettivo "normale" che cosa intendi? Riconosci qualcosa di già conosciuto o visto?

Ci sono delle opere in mostra che reputi "normali" o "anormali"?

Prova a confrontarti con alcuni compagni: siamo in grado di usare queste espressioni sempre nello stesso modo?

#### FARFALLA

È una delle prime immagini che ci vengono in mente se pensiamo ai test di Rorschach. È una delle interpretazioni di una figura usata dagli psicologi per dedurre la personalità di un soggetto. Ma l'interpretazione di un'immagine è anche l'operazione che compiamo visitando un'esposizione di opere d'arte. Facciamo anche in questo caso emergere la nostra personalità, insieme al nostro bagaglio di esperienze e alla nostra individualità. È un passaggio, una comunicazione tra un soggetto ed un oggetto, un'interazione necessaria. Così i curatori diventano i nostri "psicologi" che ci spronano a interpretare le opere d'arte. Questo processo non implica le categorie di giusto e sbagliato. Il tema dei test usati nella psicologia è trattato in uno dei "Musei in miniatura" presenti nell'esposizione di Trento.

Prova con un compagno a scegliere delle opere che ti risultano difficili da comprendere: grazie ad una discussione con domande che non necessitano di risposta o con risposte che lasciano libero spazio alla fantasia e all'immaginazione potrai dare il "tuo" significato alle opere.

## **TRENTO**

### **THE SOUL (OR, MUCH TROUBLE IN THE TRANSPORTATION OF SOULS)**

#### **OCCULTO**

Nel senso di nascosto, ma che può essere svelato. Anche se la definizione di occulto ci fa subito pensare ad un qualcosa di misterioso, il significato più semplice è appunto quello di nascosto, che non si vede. Può essere il significato dell'opera d'arte che possiamo esercitarci ad indagare oppure in senso più ampio quello che è celato dentro di noi, invisibile e indefinito: l'anima. In quasi tutte le religioni si può trovare una definizione per questo concetto, una parte spirituale dell'essere umano, o il principio vitale di tutti gli esseri esistenti. Nella religione cattolica, la città di Trento è stata testimone di un radicale cambiamento. Il Concilio di Trento attribuì una fondamentale importanza al ruolo dell'interiorità, della psiche, dell'anima. Questo avvenimento è stato il punto di partenza per l'indagine sul territorio compiuta dai curatori per sviluppare i contenuti dell'esposizione.

Quale è la tua opinione riguardo al dualismo corpo/anima? Riesci a dare una definizione di anima? Quanto è importante nella cultura in cui sei nato e cresciuto?

## ROVERETO PRINCIPLE HOPE

### TABACCO

Il tabacco (nicotina) è un genere di pianta della famiglia delle solanacee, di cui fanno parte anche pomodori e patate. Arrivato in Europa con la scoperta dell'America, ha svolto fin d'allora un ruolo importante nella storia sociale del nostro continente, soprattutto per gli effetti fortemente nocivi prodotti da un suo intenso consumo. La coltivazione del tabacco, tuttavia, è incoraggiata dalla stessa Unione Europea, che eroga finanziamenti (fino ad un miliardo di euro l'anno) a favore delle ditte produttrici. L'Italia, in particolare, è un importante produttore di tabacco di Stato, e la Manifattura Tabacchi di Rovereto ne è una prova lampante. Aperta nel 1854 è rimasta in funzione fino a marzo del 2008. Nel 1890 vi lavoravano 1500 persone, rendendola un luogo chiave nella storia della città di Rovereto. E' proprio questa ex fabbrica ad essere oggi la sede ospitante di una delle mostre di Manifesta 7. Riferendosi alla storia di questa struttura architettonica, l'artista italiano Riccardo Previdi fa bruciare una sigaretta su di un cartellone pubblicitario lasciandola consumare completamente nel giro di due settimane. L'opera "L'Ultimo Desiderio" è un omaggio alla Manifattura Tabacchi e vuole simboleggiare la nuova era di una società in evoluzione.

Ci sono altre opere in mostra che si riferiscono a questo luogo?

Può l'atmosfera della ex fabbrica di tabacco essere percepita anche oggi?

Ti piace l'idea di utilizzare un luogo storico come sede di una mostra?

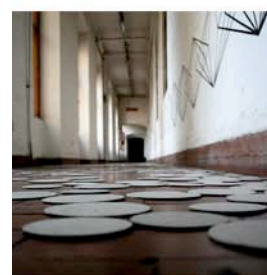
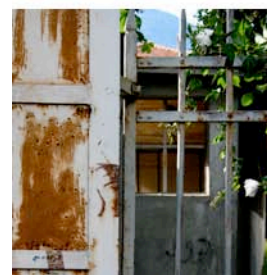
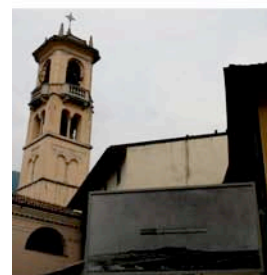
Ci sono anche altri luoghi nella tua città che potrebbero essere riutilizzati e trasformati a questo scopo?

### ZIGHERANE

Gran parte dei lavoratori della Manifattura Tabacchi erano donne, le cosiddette Zigherane. Le mani delicate delle donne erano particolarmente adatte per la produzione e il confezionamento dei sigari, che richiedevano molta dedizione e pazienza. Per questa ragione, le Zigherane possedevano un ruolo chiave nella produzione di tabacchi. Nella Manifattura Tabacchi, all'inizio del XX secolo, erano impiegate 1400 donne, dato inusuale per questo periodo. Per molte di queste donne un lavoro in fabbrica comportava autonomia: potevano contribuire al bilancio familiare ed essere più indipendenti dai mariti. Con il denaro guadagnato diedero vita anche a progetti collettivi, quali un asilo, un ponte e un istituto di credito senza tasso di interesse per sole donne.

In passato, le donne sono sempre state escluse dal mondo ufficiale dell'arte, o trovavano posto solo come modelle di nudo. Oggi, invece, svolgono un ruolo importante in mostre e musei. Ewa Partum è considerata una personalità chiave nell'arte concettuale femminista: nella sua opera "The Ways to Rovereto", l'artista fa riferimento allo scrittore altoatesino Josef Zoderer e alla sua idea di appartenenza personale, identità e alienazione.

Quale ruolo assumono nel mondo di oggi le differenze di genere e le identità sessuali?



## **ROVERETO**

### **PRINCIPLE HOPE**

#### **SPERANZA**

Spesso chi sogna ad occhi aperti non è preso sul serio, ha la testa tra le nuvole e può cadere a terra. Ma sognare significa anche rendere tutto possibile. La speranza in un futuro migliore, che ognuno può immaginare in modo diverso, è la forza che ci sprona a cambiare la nostra vita e il nostro ambiente. Da sempre gli uomini sognano un'esistenza migliore e così sono nate le più diverse utopie sociali. Utopia, in greco, significa non-luogo. La mostra nella Manifattura Tabacchi è intitolata "Principle Hope", "Il principio speranza".

Può una mostra essere un luogo della speranza, un luogo nel quale persone, cose, situazioni, si possano incontrare e dialogare in modo differente? Un luogo nel quale possiamo fare esperienza dell'ignoto e dell'inaspettato, dando la possibilità ai nostri sensi di riflettere sulle piccole cose?

Nella nostra quotidianità accettiamo molte cose per abitudine, anche se potremmo pensare a nuove possibilità, nuovi futuri possibili.

#### **COOPERAZIONE**

L'idea dell'artista solitario che crea appartato dal mondo, è già superata da molto tempo. Solo attraverso la collaborazione tra varie personalità, si propone la possibilità a gruppi collettivi di artisti, come Alterazioni Video, Bernadette Corporation o ZimmerFrei, di realizzare i loro lavori.

Spesso queste cooperazioni utilizzano l'arte anche per rivelare le proprie idee riguardo la politica e la società. Molti artisti fanno parte di più collettivi, a seconda del lavoro che stanno realizzando, creando così nuovi collegamenti che si sviluppano anche su diversi continenti.

Anche se ancora oggi i nomi e le personalità dei singoli artisti godono di molta importanza, anche ai visitatori viene attribuito un ruolo rilevante: solo attraverso di loro il lavoro artistico si completa. Alcuni si spingono anche ad affermare che l'arte esiste solo come comunicazione.

Che cosa significa il concetto di "individuo" e che ruolo gioca nell'appartenenza ad un gruppo?



## **ROVERETO**

### **PRINCIPLE HOPE**

#### ANARCHIA

Questo termine deriva dal greco e designa una situazione di mancanza di autorità, che rifiuta qualsiasi soppressione di libertà individuale e collettiva a causa di una gerarchia. L'anarchia si definisce come sintesi di libertà individuale e responsabilità sociale per una società fondata in un autogoverno collettivo. Nel 2002, l'ex fabbrica tessile Ex-Peterlini fu occupata da un gruppo di anarchici locali, ma i loro propositi di aprire al pubblico questi stabilimenti abbandonati dagli anni 80 fallirono: le autorità pubbliche sgombrarono gli anarchici dall'edificio con la forza. Ora la struttura è a disposizione della Biennale Manifesta 7. Adam Budak, il curatore della sede di Rovereto, si riferisce nel concetto curatoriale alle problematiche suggerite dagli anarchici, rendendo l'edificio agibile per il pubblico 24 ore su 24 (grazie all'opera di Daniel Knorr)

Quali opere d'arte presenti nella sede Ex-Peterlini riflettono sulle problematiche dello spazio pubblico e della proprietà privata?

# COLOPHON

## ART PACK, LINKS FOR MINDS

### Managing Editors

Francesca Sossass, Yoeri Meessen, Thea Unteregger

### Contributors

Antonia Alampi, Marco Anesi, Barbara Campaner, Riccardo Lami, Marion Oberhofer, Martina Oberprantacher, Francesca Sossass

### Proofreading and Translation

Antonia Alampi, Marco Anesi, Barbara Campaner, Riccardo Lami, Barbara Mahlkecht, Marion Oberhofer, Martina Oberprantacher, Alexandra Ross

### Picture Credits

All photos by Yoeri Meessen. Page 4 (from top to bottom) Sound Installation, Hannes Hoelzl; Climate Uchronia, Philippe Rahm; So Is This, Michael Snow; Fortezza/Franzensfeste Detail; Sound Installation, Hannes Hoelzl. Page 7 (from top to bottom) Ex-Alumix Detail #1, Bolzano; Ex-Alumix Detail #2, Bolzano; Cybermohalla Hub Detail, Nikolaus Hirsch & Michel Muller; Bolzano, M-City; Ex-Alumix, Bolzano Detail #3. Page 10 (from top to bottom) Palazzo delle Poste Detail #1, Trento; Former Futures Detail, Barbara Visser; Palazzo delle Poste Detail #1, Trento; Palazzo delle Poste Hallway, Trento; Mailbox Via S.S. Trinita, Trento. Page 13 (from top to bottom) Gold-Inoculation #3, Johannes Vogl; The Last Desire, Ricardo Previdi; Fence Viale della Vittoria, Rovereto; Hallway Manifattura Tabacchi, Rovereto; Ex-Peterlini Rovereto.

### Design

Surface Gesellschaft für Gestaltung, Frankfurt / Berlin

© Manifesta 7, the European Biennial of Contemporary Art, Artists and Authors

Manifesta 7 is an initiative of the International Foundation Manifesta, Amsterdam, The Netherlands and the Autonomous Province of Bozen/Bolzano and the Autonomous Province of Trento. Manifesta 7 is organized by the Comitato Manifesta 7

### Manifesta 7

Via Crispi 15  
I-39100 Bolzano / Bozen, Italy  
T: +39 0471-414986  
E: education@manifesta7.it  
www.manifesta7.it

### International Foundation Manifesta

Prinsengracht 175 hs  
1015 DS Amsterdam  
The Netherlands  
T: +31 20 672 1435  
E: secretariat@manifesta.org  
www.manifesta.org

### Initiators

manifesta 



### Supported by



Culture Programme

ONDER  
N O S S I M  
L T U U R  
N E I E M  
S C H A P

Ministerie van Onderwijs,  
Cultuur en Wetenschap

### Education Partner



**MANIFESTA 7, THE EUROPEAN BIENNIAL OF CONTEMPORARY ART**  
**19 JULY – 2 NOVEMBER 2008, TRENINO-SOUTH TYROL, ITALY**